

ලිංගික හා ස්ත්‍රී පුරුෂ සමාජභාවය මත
පදනම් වූ හිංසනය-දිස්ත්‍රික්ක හා ප්‍රාදේශීය
ලේකම් කොට්ඨාස මට්ටමේ සේවාවන් සඳහා
යොමු කිරීමේ ක්‍රියාවලිය සඳහා
මාර්ගෝපදේශයන්

Contents

කෙටි යෙදුම්	2
විවිධ යෙදුම් සහ නිර්වචන	3
ස්ත්‍රී පුරුෂ සමාජභාවය මත පදනම් වූ හිංසන ආකාරයන	4
ලිංගික හා ස්ත්‍රී පුරුෂ සමාජභාවය මත පදනම් වූ හිංසන ආකාරයන්.....	5
හැඳින්වීම	7
අරමුණු.....	8
ක්‍රමවේදය	8
මූලික හේතුව (නාඪිකත්වය).....	10
ඉලක්ක කණ්ඩායම.....	12
නීතිමය හා ප්‍රතිපත්තිමය රාමුව	13
මෙහෙයුම් මූලධර්ම.....	15
දිස්ත්‍රික් හා ප්‍රාදේශීය ලේකම් කොට්ඨාස මට්ටමේ යොමු කිරීමේ පද්ධතිය:	18
ලිංගික හා ස්ත්‍රී පුරුෂ සමාජභාවය මත පදනම් වූ හිංසන කෙරෙහි බහු-ආංශික ප්‍රතිචාර දැක්වීම පිණිස වන කොට්ඨාස මට්ටමේ ව්‍යුහය	19
යොමු කිරීමේ පද්ධතියක අත්‍යවශ්‍ය අංග	21
අත්‍යවශ්‍ය අංග 1: යොමු කිරීමේ ජාලය.....	22
අත්‍යවශ්‍ය අංග 2: හඳුනාගත් සම්බන්ධීකරණ නියෝජිත ආයතනය :WDO).....	23
අත්‍යවශ්‍ය අංග 3: යොමු කිරීමේ මාර්ගය.....	23
අත්‍යවශ්‍ය අංග 4:සෑම සේවා සැපයුම් අංශයකින්ම හඳුනාගත් කේන්ද්‍රීය නිලධාරියෙක්	24
අත්‍යවශ්‍ය අංග 5: සේවා සපයන්නන්ගේ නාම ලේඛනයක්.....	24
අත්‍යවශ්‍ය අංග 6:ප්‍රමිතිගත යොමු කිරීමේ ආකෘති	24
අත්‍යවශ්‍ය අංග 7:යොමු කිරීම පිළිබඳ පසු විපරමක්.....	25
අත්‍යවශ්‍ය අංග 8:සම්බන්ධීකරණ රැස්වීම්	25
ලිංගික හා ස්ත්‍රී පුරුෂ සමාජභාවය මත පදනම් වූ හිංසන පිළිබඳ කොට්ඨාස හා දිස්ත්‍රික් මට්ටමේ යොමු කිරීමේ මාර්ගය සහ සිද්ධි කළමනාකරණය	26
සේවා සපයන්නෙකුගේ සිද්ධි කළමනාකරණ ක්‍රියාවලිය	39
ලිංගික සුරාකෘති සහ අපයෝජනය වැළැක්වීම (PSEA).....	43
ඇමුණුම 1: ආකෘති සාම්පලය - තොරතුරු මුදා හැරීමට කැමැත්ත පළ කිරීම	44
ඇමුණුම 2: ආකෘති සාම්පලය - ලිංගික හා ස්ත්‍රී පුරුෂ සමාජභාවය මත පදනම් වූ හිංසන පිළිබඳ දිස්ත්‍රික් හා ප්‍රා.ලේ.කො මට්ටමේ සේවා සිතියම්කරණය	45
ඇමුණුම 3: ආකෘති සාම්පලය - දිස්ත්‍රික් හා ප්‍රාදේශීය ලේකම් කොට්ඨාස මට්ටමේ සේවා නාමාවලිය	49
ඇමුණුම 4: ආකෘති සාම්පලය - ප්‍රමිතිගත යොමු කිරීමේ ආකෘතිය	50
ඇමුණුම 5: ආකෘති පත්‍රය - ලිංගිකත්වය හා ස්ත්‍රීපුරුෂ සමාජභාවය පදනම් කරගත් හිංසනය සම්බන්ධ සිදුවීම්වලදී දිස්ත්‍රික් මට්ටමින් ගනු ලැබූ වැළැක්වීමේ ක්‍රියාමාර්ග හා ප්‍රතිචාර	51

කෙටි යෙදුම්

- CPO** - ළමා ආරක්ෂණ නිලධාරී
- CA** - උපදේශන සහකාර
- CO** - උපදේශන නිලධාරී
- CRPO** - ළමා හිමිකම් ප්‍රවර්ධන නිලධාරී
- CSO** - සිවිල් සමාජ සංවිධාන
- CWDU** - ළමා හා කාන්තා සංවර්ධන ඒකකය
- DV** - ගෘහස්ත හිංසනය
- PDVA** - ගෘහස්ත හිංසන වැළැක්වීමේ පනත
- GBV** - ස්ත්‍රී පුරුෂ සමාජභාවය මත පදනම් වූ හිංසන
- GN** - ග්‍රාම නිලධාරී
- LAC** - නීති ආධාර කොමිසම
- MOMCH** - මාතෘ හා ළමා සෞඛ්‍ය වෛද්‍ය නිලධාරී
- MOH** - සෞඛ්‍ය වෛද්‍ය නිලධාරී
- NCPA** - ජාතික ළමාරක්ෂණ අධිකාරිය
- PSEA** - ලිංගික සුරාකෘම සහ අපයෝජනය වැළැක්වීම
- SGBV** - ලිංගික හා ස්ත්‍රී පුරුෂ සමාජභාවය මත පදනම් වූ හිංසන
- WDO** - වනිතා සංවර්ධන නිලධාරී
- WDFA** - වනිතා සංවර්ධන ක්ෂේත්‍ර සහකාර
- W & C Desk** - කාන්තා හා ළමා කාර්යාලය - පොලිස්
- UNFPA** - එක්සත් ජාතීන්ගේ ජනගහන අරමුදල
- ESP** - අන්‍යාචාරය සේවා පැකේජය
- GAC** - ගෝලීය කටයුතු සඳහා වන කැනඩා අරමුදල
- ICCPR** - සිවිල් හා දේශපාලන අයිතිවාසිකම් පිළිබඳ ජාත්‍යන්තර සම්මුතිය
- ICESCR** - ආර්ථික, සමාජීය හා සංස්කෘතික අයිතිවාසිකම් පිළිබඳ ජාත්‍යන්තර සම්මුතිය
- CRC** - ළමා අයිතිවාසිකම් පිළිබඳ සම්මුතිය
- CAT** - වද හිංසා පැමිණවීම සහ වෙනත් කෲර, අමානුෂික හෝ පහත් කොට සැලකීම හෝ දඬුවම් වලට එරෙහි සම්මුතිය
- CADAW** - කාන්තාවන්ට එරෙහි සියලු ආකාරයේ වෙනස් කොට සැලකීම තුරන් කිරීමේ සම්මුතිය

විවිධ යෙදුම් සහ නිර්වචන

අත්‍යවශ්‍ය සේවා - අත්‍යවශ්‍ය සේවාවන් යනු සෞඛ්‍ය සේවා, සමාජ සේවා හා පොලිස් සහ යුක්තිමය සේවා යන අංශ විසින් සපයනු ලබන මූලික සේවා සමූහයකි. අවම වශයෙන් මෙම සේවාවන් ස්ත්‍රී පුරුෂ සමාජභාවය මත පදනම් වූ හිංසන අත්විඳින ඕනෑම කාන්තාවකගේ හෝ ගැහැණු ළමයෙකුගේ අයිතිවාසිකම්, ආරක්‍ෂාව සහ යහ පැවැත්ම සුරැකි කල යුතුය¹.

සම්බන්ධීකරණය - කාන්තාවන්ට හා ගැහැණු ළමුන්ට එරෙහි හිංසනය වැළැක්වීම සහ ඒවාට ප්‍රතිචාර දැක්වීම පිණිස හිනි, ප්‍රතිපත්ති, විධි වර්‍යා සහ ගිවිසුම් ක්‍රියාත්මක කිරීම මෙන්ම සන්නිවේදනය හා සහයෝගීතාවයන් පවත්වා ගෙන යාම සඳහා අදාල සියළු අංශවල බහු-විනය කණ්ඩායම්, පුද්ගලයින් සහ ආයතන ආදිය මගින් දරණ සාමූහික ප්‍රයත්නයකි².

ස්ත්‍රී පුරුෂ සමාජභාවය- ස්ත්‍රී පුරුෂ සමාජභාවය යනු කාන්තාවන් සහ පිරිමින් පිළිබඳව සමාජය විසින් ගොඩනගා ඇති ලක්‍ෂණයන්ය. එනම්; ඔවුනොවුන් පිළිබඳ සමාජ සම්මතයන්, ඔවුන්ට පවරා ඇති භූමිකාවන් සහ කාන්තාවන් සහ පිරිමින් අතර පවතින සබඳතාවයන්ය, මෙය සමාජයෙන් සමාජයට විවිධාකාර වන අතර වෙනස් කල හැකි තත්වයකි³.

පාර්ශවකරුවන් - කාන්තාවන්ට හා ගැහැණු ළමුන්ට එරෙහි හිංසනයන් කෙරෙහි ප්‍රතිචාර දැක්වීමේ කාර්යභාරයක් ඇති සෑම තරාතිරමකම රාජ්‍ය සහ සිවිල් සමාජ සංවිධාන සහ අනෙකුත් ආයතන පාර්ශවකරුවන් සේ සැලකේ. ප්‍රධාන පාර්ශවකරුවන් අතරට; වින්දිතයින් සහ අගතියට පත්වූවන්, ඔවුන්ගේ නියෝජිතයින්, සමාජ සේවා, සෞඛ්‍ය සේවා අංශය, හිනි ආධාර සපයන්නන්, පොලිසිය, නඩු කටයුතු මෙහෙයවන්නන්, විනිසුරුවන්, ළමා ආරක්‍ෂණ ආයතන සහ අධ්‍යාපන අංශය ආදිය ඇතුළත්වේ⁴.

වින්දිතයා/අගතියට පත් අය - ස්ත්‍රී පුරුෂ සමාජභාවය මත පදනම් වූ හිංසනය අත්විඳි ඇති හෝ දැනටත් අත්විඳිමින් සිටින කාන්තාවන් සහ ගැහැණු ළමුන් හැඳින්වීම සඳහා හිනිමය ක්‍රියාවලියේදී මෙන්ම ඔවුන් සිය අත්‍යවශ්‍ය සේවා පිණිස යොමු වන නියෝජිත ආයතන විසින් මෙම යෙදුම් දෙකම යොදා ගනු ලැබේ⁵.

යොමු කිරීමේ පද්ධති - ස්ත්‍රී පුරුෂ සමාජභාවය මත පදනම් වූ හිංසනයේ වින්දිතයෙකු/අගතියට පත් අයෙකු සුදුසු, ගුණාත්මක බහු-ආංශික සේවා වෙත හිසි කලට සහ ඔවුන්ගේ පුද්ගලිකත්වය හා රහස්‍යභාවය ආරක්‍ෂා වන ආකාරයෙන් යොමු කල හැකි පරිදි ස්ථාපිතව ඇති පද්ධති මෙලෙස

¹<https://www.unfpa.org/sites/default/files/pub-pdf/Essential-Services-Package-en.pdf>
²<https://www.unfpa.org/sites/default/files/pub-pdf/Essential-Services-Package-en.pdf>
³: WHO <https://www.who.int/gender-equity-rights/understanding/gender-definition/en/>
⁴<https://www.unfpa.org/sites/default/files/pub-pdf/Essential-Services-Package-en.pdf>
⁵<https://www.unfpa.org/sites/default/files/pub-pdf/Essential-Services-Package-en.pdf>

හඳුන්වනු ලැබේ. මේ සඳහා අවම වශයෙන්; (1) මනා සුදුසුකම් ගත් බහු-ආංශික සේවා සපයන්නන්ගේ ජාලයක් සහ (2) වින්දිතයා/අගතියට පත් අයට නිසි කලට, ආරක්ෂිත හා රහස්‍යභාවයෙන් යුතු සේවා කෙරෙහි ප්‍රවේශ වීම සඳහා සහාය වන සේ ස්ථාපිත යොමු කිරීමේ මාර්ගයක් හෝ පද්ධතියක් අවශ්‍ය වේ⁶.

යොමු කිරීමේ මාර්ගය - “යොමු කිරීමේ මාර්ගය” යනු වෛද්‍ය ප්‍රතිකාර, මානසික සෞඛ්‍යය සහ මනෝ-සමාජීය සහය, පොලිස් සහය මෙන්ම නීතිමය/යුක්තිය සඳහා වන කාර්යක්ෂම උපකාරක සේවාවන් කෙරෙහි වින්දිතයන් ආරක්ෂිතව සම්බන්ධ කරවන නමැතිලි යාන්ත්‍රණයකි⁷.

ස්ත්‍රී පුරුෂ සමාජභාවය මත පදනම් වූ නිංසන ආකාරයන්⁸

ලිංගික අපයෝජනය යනු වින්දිතයාගේ ස්වකීය කැමැත්තෙන් හෝ මනාපයෙන් තොරව සිදුවන ලිංගික ක්‍රියාවකි. එම ක්‍රියාව සිදුව ඇත්ද? නොසලකා හැර; යම් රෝගී තත්වයන්, ආබාධිතභාවය, මත්පැන් හෝ මත්ද්‍රව්‍යවල බලපෑම (මානසික තත්වය වෙනස් කරවන සුඵ ද්‍රව්‍ය), වයස, බිය ගැන්වීම, අවමන් සහගත තර්ජනයන් හෝ පීඩනයට පත් කිරීම ආදී තත්වයන් මත පුද්ගලයෙකුට ප්‍රතිකේෂ කිරීමට නොහැකි අවස්ථාවකදී එවැනි වේදනාකාරී හා බලහත්කාර ක්‍රියාවකට තැත් කිරීම හෝ වුවද ලිංගික නිංසනයක් හෝ ලිංගික අපයෝජනයක් සේ සැලකේ. අනවශ්‍ය ලිංගික හැසිරීමකට පොළඹවා ගැනීම පිණිස බිය ගැන්වීම, අපහාසාත්මක ලෙස තර්ජනය කිරීම හෝ පීඩනයට පත් කිරීම යන්නට; වින්දිතයට වේදනා ඇති කිරීමේ, තුවාල හෝ මරණයට පත් කිරීමේ අභිප්‍රායෙන් හෝ තර්ජනය කිරීම සඳහා වචන , අභිනය (ඉඟි) හෝ ආයුධ හා වෙනත් උපකරණ භාවිතා කිරීම ඇතුළත්වේ. ස්ත්‍රී දූෂණය, බරපතල ලිංගික අපයෝජනය, ලිංගික නිරිහැර සහ ලිංගික සූරා කෂම ශ්‍රී ලංකාවේ බහුලව සිදුවන ප්‍රධාන සාපරාධී ලිංගික අපයෝජන අපරාධයන්ය.

කායික නිංසනය යනු ශාරීරිකව වේදනාවට පත් කිරීම, තුවාල, ආබාධිතභාවය හෝ මරණය පවා ඇති කල හැකි ආකාරයෙන් නිතාමතාම ශාරීරික බලය භාවිතා කිරීමයි. සිරීම, තල්ලු කිරීම, කොණ්ඩයෙන් ඇදීම, කම්මුල් පහර ගැසීම, පහර දීම, පයින් ගැසීම, සපා කෂම, ගෙල සිර කිරීම, පිහියෙන් ඇනීම, පිලිස්සීම, ඔබමොබ යාමට සීමා පැනවීම, වස විස පෙවීම සහ මරණයට පත් කිරීම ආදී ක්‍රියාවන් ඊට ඇතුළත්ය.

මානසික නිංසනය/විත්තාවේගීය අපයෝජනය යනු ශාරීරිකව තුවාල සිදුකල හැකි මෙවලම් හෝ ආයුධ භාවිතා කොට හෝ එවැනිකින් තොරව හැසිරීම, තර්ජනය සහ බිය ගැන්වීමේ ක්‍රම හරහා වින්දිතයාගේ මානසික සන්සුන් භාවය උල්ලංගණය කිරීමයි. නින්දා කිරීම, ඇගේ හැසිරීම පාලනය කිරීම, තොරතුරු දැන ගැනීමට ඇති අයිතිය ප්‍රතිකේෂ කිරීම, ලැජ්ජාවට හා අපකීර්තියට පත් කිරීම, දොස් පැවරීම, මතුරන්නාගෙන් හා පවුලේ ඥාතීන්ගෙන් හුදකලා කිරීම, දුරුවන් ඇසුරු කිරීම පාලනය කිරීම සහ මුදල්

⁶UNFPA’s The Inter-Agency Minimum Standards for Gender-Based Violence in Emergencies Programming, 2019
⁷IASC-Gender-based-Violence-Guidelines, 2015
⁸https://www.unfpa.org/sites/default/files/pub-pdf/GBV%20E-Learning%20Companion%20Guide_ENGLISH.pdf

සහ සම්පත් කෙරෙහි ඇති ප්‍රවේශය සහ පාලනය අවහිර කිරීම ආදී වශයෙන් වින්දිතයාගේ මානසික හා විත්තාවේගීය තත්වයට බලපාන ක්‍රියාවන් ඊට ඇතුළත්ය.

වාචික හිංසනය යනු භාෂාව භාවිතා කිරීම සම්බන්ධ හිංසාකාරී හැසිරීමකි. එය අසහන වචන භාවිතා කර හෝ එසේ නොකොට සිදුවන දැකගත හැකි නින්දාවට හෝ අපහාසයට පත් කිරීමකි. අනවර්ථ නාමයන් යොදා ගනිමින් ඇමතීම, පහත් කොට සැලකෙන හෝ බියගන්වන සුථ ආකාරයේ වචන වලින් කතා කිරීම මෙන්ම ලබන්නාට හිරිහැරයක් වන පරිදි ලිඛිත ස්වරූපයේ අපවාදාත්මක හා පරිහවසනගත වචන ඇතුළත් වේ.

ආර්ථික හිංසනය යනු පොදු සම්පත් කෙරෙහි අසමාන ප්‍රවේශය, මුදල් සඳහා ඇති ප්‍රවේශය ප්‍රතිකෂේප කිරීම හෝ පාලනය කිරීම, රැකියාව හෝ අධ්‍යාපනය හා වෘත්තීය දියුණුව වැළැක්වීම, දේපල අයිතිය අහිමි කිරීම මෙන්ම දේපල අයිතිය පැවරීමට බලපෑම් කිරීම සහ කැමැත්තෙන් හෝ අවසරයකින් තොරව දේපල අත්සතු කිරීම ඇතුළු මානසික හිංසනයකි.

ලිංගික හා ස්ත්‍රී පුරුෂ සමාජභාවය මත පදනම් වූ හිංසන ආකාරයන්

ගෘහස්ත හිංසනය/සමීප සහකරු හිංසනය - සමීප ලිංගික හවුල්කරුවන් (කලත්‍රයන්/පෙම්වතා/පෙම්වතිය) අතර මෙන්ම අනෙකුත් පවුලේ සාමාජිකයින් අතර සිදුවන හිංසනය මෙලෙස හඳුන්වයි. මෙම ආකාරයේ හිංසනයන්ට ශාරීරික, ලිංගික සහ/හෝ මානසික අපයෝජන මෙන්ම සමීපත්, අවස්ථාවන් හෝ සේවාවන් කෙරෙහි වන ප්‍රවේශය අවහිර කිරීම ද ඇතුළත් විය හැක.

ශ්‍රී ලංකා නීතියේ දී, පුද්ගලයෙකුට එරෙහිව ශාරීරික හිංසනය යනු දණ්ඩ නීති සංග්‍රහයේ ෪෫෪ වන පරිච්ඡේදයේ විස්තර කර ඇති පරිදි මිනිස් සිරුරට එරෙහි වැරදි, 372 වගන්තියේ සඳහන් යමක් බලහත්කාරයෙන් ලබා ගැනීම සහ දණ්ඩ නීති සංග්‍රහයේ 483 වන වගන්තියේ සඳහන් සාපරාධී බිය ගැන්වීම සහ ඊට උත්සාහ කිරීම සහ මෙකී අපරාධයන්ගෙන් කිසිවක් සිදු කිරීමට තැත් කිරීමයි. මෙම ක්‍රියාවන් සාපරාධී අපරාධ සේ සැලකීමට අමතරව, 2005 අංක 34 දරණ ගෘහස්ත හිංසන වැළැක්වීමේ පනතට (PDVA) අනුව, ගෘහස්ත සම්බන්ධතාවයකට අදාළව යමෙකු විසින් සිදු කරනු ලබන ඉහත අපරාධ වලින් ආරක්ෂා වීම සඳහා ආරක්ෂණ නියෝග ලබා ගත හැකිය. එමෙන්ම, මානසික හිංසනය “අගතියට පත් පුද්ගලයෙකු වෙත කෙරෙන බරපතල ස්වභාවයේ කෲර, අමානුෂික, පහත් හෝ නින්දාසහගත හැසිරීම් රටාවක්” බව ගෘහස්ත හිංසන වැළැක්වීමේ පනත හඳුනා ගනී.

ස්ත්‍රී දූෂණය යනු කැමැත්තෙන් තොරව ලිංගික සංසර්ගයෙහි යෙදීම හෝ යෝනි මාර්ගය විනිවිද යාමක් සිදුවන පරිදි ලිංගික හැසිරීමකි.

ව්‍යවස්ථාපිත දූෂණය යනු යමෙකුට තමා සමග ලිංගිකව හැසිරීමට එකඟතාවය ලබා දීමට නීතිමය වශයෙන් නියම කර ඇති වයස අවුරුදු 16 බැවින්, අවුරුදු 16 ට අඩු ගැහැණු ළමයෙකු හා ලිංගිකව හැසිරීම හරහා වන ස්ත්‍රී දූෂණයයි.

භාරකාර ස්ත්‍රී දූෂණය යනු වින්දිතයා හෝ අගතියට පත් නැතැන්නා ‘‘අත් අඩංගුවේ’’ පසුවන හෝ රැඳවුම් භාරයේ සිටින අතරතුර සිදුවන ස්ත්‍රී දූෂණයකි. මෙහිදී දූෂකයා හෝ දූෂකයෝ අදාළ වින්දිතයා ‘‘අත් අඩංගුවේ’’ හෝ රැඳවුම් භාරයේ තබාගෙන සිටීමේ බලය ඇති අයවේ.

සමූහ දූෂණය යනු පුද්ගලයින් එක් අයෙකුට වැඩි සංඛ්‍යාවකින් සැදුම්ලත් කණ්ඩායමක් ලෙස එක්ව, එම කණ්ඩායමේ සෑම පුද්ගලයෙකුම අදාළ දූෂණය සිදු කිරීම සහ/හෝ ඊට අනුබල දෙමින් කරන ස්ත්‍රී දූෂණයකි.

වෛවාහික ස්ත්‍රී දූෂණය යනු යමෙකු සිය බිරිඳට එකඟවීමට නොහැකි හෝ ඇය එකඟවීමට අකමැති අවස්ථාවකදී බලහත්කාරයෙන් හෝ බලහකාරී ලෙස තර්ජනය කරමින් කිසියම් අනවශ්‍ය ලිංගික සංසර්ගයක් හෝ යෝනි මාර්ගය විනිවිද යාමක් වන පරිදි සිදුකරන ලිංගික ක්‍රියාවකි.

බරපතල ලිංගික අපයෝජනය යනු වින්දිතයාගේ කැමැත්තෙන් තොරව ගුද මාර්ගය, මුඛය හෝ කලව යොදා ගනිමින් පුරුෂ ලිංගේන්ද්‍රිය හෝ වෙනත් ශරීර අවයවයකින් ලිංගික බලහත්කාරයක් සිදු කිරීමයි. මෙහිදී යම් වස්තුවක් මගින් යෝනි මාර්ගය හෝ ගුද මාර්ගය විනිවිද යාම ද ඇතුළත් වේ.

ව්‍යතිචාරය නීතියෙන් අර්ථ දක්වා ඇත්තේ රුධිරය හෝ විවාහය සමග සමීප සම්බන්ධතාවයක් ඇති පුද්ගලයින් අතර ලිංගික සංසර්ගයයි. නීත්‍යානුකූලව දරුකමට හදා ගැනීම පිළිබඳ තත්වයන් වලදී ද ව්‍යතිචාරය අදාළ වේ⁹.

ලිංගික හිරිහැරය යනු කවරෙකු හෝ අඩන්තේට්ටම් කිරීමකින් හෝ සාපරාධී බලය පෑමෙන් වෙනත් පුද්ගලයෙකුට ලිංගික හිරිහැර හෝ කරදර සිදු කිරීමයි. වචනයෙන් හෝ ක්‍රියාවෙන් යම් බලධාරියෙකු, රාජකාරී ස්ථානයක හෝ වෙනයම් ස්ථානයක යමෙකු අකමැති හා අනපේක්ෂිත ලිංගික ආක්‍රමණයන් සාපරාධී වරදක් ලෙස සැලකේ¹⁰.

මෙම ස්වභාවයේ ක්‍රියාවක් භාවිතා කරමින් සිදු කරන අපරාධ ගෘහස්ත හිංසනය වැළැක්වීමේ පනත හෝ දණ්ඩ නීති සංග්‍රහයේ 345 වන වගන්තියට යටත් වේ.

පුද්ගල ජාවාරම/කුටිඨනය යනු බලහත්කාරයෙන් හෝ පැහැරගෙන යාම, වංචා කිරීම, රැවටීම, බලය හෝ තනතුරක අවදානම්පාත්‍රිභාවය අයුතු ලෙස භාවිතා කිරීම ආදී වෙනත් ආකාරයක බලහත්කාරය පෑමකින් පුද්ගලයින් බඳවා ගැනීම, ප්‍රවාහනය කිරීම, ස්ථාන මාරු කිරීම් හෝ පුද්ගලයින් ලබා ගැනීම හෝ සුරා කෑමේ අරමුණින් යමෙකු යටතේ පාලනය වන පුද්ගලයෙකුගේ කැමැත්ත ලබා ගැනීම පිණිස ගෙවීම් හෝ වෙනත් ප්‍රතිලාභ ලබා දීමයි. සුරාකෑම යන්නට අවම වශයෙන්, අන්‍යන්ගේ වාණිජ ලිංගික වෘත්තීය සුරාකෑමට ළක් කිරීම හෝ වෙනත් ආකාරයන්ගේ ලිංගික සුරාකෑම්, බලහත්කාරයෙන් ශ්‍රමය හෝ සේවා වල යෙදවීම, වහල්භාවයේ යෙදවීම හෝ වහල්භාවයට සමාන භාවිතයන්, දාසකම හෝ අවයව ලබා ගැනීම පිණිස යොදා ගැනීම ආදිය ඇතුළත් වේ.

⁹<https://www.actnewsrilanka.info/incest/>
¹⁰**Section 345 of the Penal Code of Sri Lanka**

ස්ත්‍රී දූෂණය, බරපතළ ලිංගික අපයෝජනය, ව්‍යතිචාරය, ලිංගික හිරිහැරය සහ පුද්ගල ජාචාරම/කුටිඨනය ආදිය දණ්ඩ නීති සංග්‍රහය යටතේ අපරාධයන් සේ සැලකෙන ක්‍රියාවන් කිහිපයකි. මේවා ශාරීරික හිංසන ලෙසද සැලකිය හැක.

හානිකර සාම්ප්‍රදායික පිළිවෙත් - පුද්ගලයෙකුගේ මානසික හෝ ශාරීරික සෞඛ්‍යයට හානිකර විය හැකි සංස්කෘතික, සමාජීය හා ආගමික සිරිත් විරිත් සහ සම්ප්‍රදායන් මෙසේ හඳුන්වයි. එය බොහෝ විට භාවිතා කරනුයේ කාන්තා ලිංගික වර්ම ජේදනය/විකෘති කිරීම හෝ අඩු වයස්/බලහත්කාර විවාහය යන සන්දර්භය තුළය. ළමයින්ට බලපාන අනෙකුත් හානිකර සම්ප්‍රදායික පිළිවෙත් අතරට බැඳ දැමීම, කැළැල් ඇති කිරීම, පිලිස්සීම, හංවඩු ගැසීම, ප්‍රවණ්ඩත්වය උද්දීපනය කෙරෙන වත් පිළිවෙත්, තරබාරු කිරීම, බලහත්කාර විවාහ, ඊනියා ‘‘ගෞරවය’’ පිණිස කෙරෙන වත් පිළිවෙත් හා සම්බන්ධ අපරාධ සහ දැවැද්ද ආශ්‍රිත ප්‍රවණ්ඩත්වය ඇතුළත් වේ.

හැඳින්වීම

ලිංගික හා ස්ත්‍රී පුරුෂ සමාජභාවය මත පදනම් වූ හිංසනය (SGBV) හි වින්දිතයින් සඳහා පලදායී, ඒකාබද්ධ හා මනාව සම්බන්ධීකරණය වූ බහු-ආංශික සේවා ප්‍රතිචාරයක් ලබා ගැනීම පිණිස දිස්ත්‍රික් හා කොට්ඨාස මට්ටමේ යොමු කිරීමේ පද්ධතියක් සඳහා පියවරෙන් පියවර උපදෙස් සැපයීම මෙම මාර්ගෝපදේශයේ අරමුණයි.

වර්ෂ 2017 සිට මේ දක්වා මන්නාරම සහ හම්බන්තොට දිස්ත්‍රික් හා කොට්ඨාශ මට්ටමේ රාජ්‍ය හා සිවිල් සමාජ පාර්ශවකරුවන් සමග පුට්ල් සාකච්ඡා¹¹ මෙහෙයවීමෙන් අනතුරුව මෙම මාර්ගෝපදේශ සකස් කර ඇති අතර ඒ සඳහා අදාළ දිස්ත්‍රික්ක තුළ තෝරාගත් ප්‍රාදේශීය ලේකම් කොට්ඨාස 08 ක් යොදා ගෙන ඇත¹². මෙම මැදිහත්වීම එක්සත් ජාතීන්ගේ ජනගහන අරමුදල (UNFPA) හි තාක්ෂණික සහය ඇතිව කාන්තා හා ළමා සංවර්ධන, පෙර පාසල් හා ප්‍රාථමික අධ්‍යාපන, පාසල් යටිතල පහසුකම් හා අධ්‍යාපන සේවා රාජ්‍ය අමාත්‍යාංශය විසින් ඔවුන්ගේ වැඩසටහන් පරාසය යටතේ මෙහෙයවන කාර්යයේ එක් කොටසකි. මෙම මාර්ගෝපදේශ සැකසීමේ දී මන්නාරම සහ හම්බන්තොට දිස්ත්‍රික්ක කෙරෙහි අවධානය යොමු කර ඇතත්, එය වෙනත් දිස්ත්‍රික්ක සහ කොට්ඨාසවල ද ලිංගික හා ස්ත්‍රී පුරුෂ සමාජභාවය මත පදනම් වූ හිංසන (SGBV) සඳහා යොමු කිරීමේ පද්ධති වැඩිදියුණු කිරීම හා ප්‍රතිවර්තනය පිණිස භාවිතා කල හැක.

මෙම මාර්ගෝපදේශයන් ලිංගික හා ස්ත්‍රී පුරුෂ සමාජභාවය මත පදනම් වූ හිංසන කෙරෙහි ප්‍රතිචාර දැක්වීම සඳහා සංවර්ධනය කරන ලදුව අදාළ අංශ තුළ දැනට පවත්නා මාර්ගෝපදේශ හා පරිපාටීන් ප්‍රතිස්ථාපනය නොකරයි. පලදායී යොමු කිරීම් සිදුකිරීමේ දී දිස්ත්‍රික් නිලධාරීන්ගේ සහ ප්‍රාදේශීය ලේකම්වරුන්ගේ කාර්යභාරය කෙරෙහි විශේෂ අවධානයක් යොමු කරමින් ලිංගික හා ස්ත්‍රී පුරුෂ සමාජභාවය මත පදනම් වූ හිංසන වල වින්දිතයින්ට/අගතියට පත්වූවන්ට පුට්ල් හා කාලෝචිත සේවාවන් සැපයීම පිණිස ව්‍යුහාත්මක රාමුවක් තුළ සියලු අංශ සම්බන්ධීකරණයෙන් කටයුතු කිරීම

¹¹21 divisional level meetings in 8 divisions and 2 district level meetings
¹²Tangalle Ds, Hambantota DS, Suriyawewa DS and Lunugamwehera DS in Hambantota District and MusaliDS ,Nannatan DS, Mannar town DS and Manthai west DS in Mannar district

සහතික කිරීම අපේක්ෂාවෙන් මෙය සම්පාදනය කෙරේ. නවද, කලාපය විසින් සංවර්ධනය කරන ලද හොඳම භාවිතයන් මෙන්ම එක්සත් ජාතීන්ගේ අත්‍යවශ්‍ය සේවා පැකේජය¹³ (ESP) මෙම මාර්ගෝපදේශ මගින් පිළිබිඹු කරයි. මෙම අත්‍යවශ්‍ය සේවා පැකේජය 2018 ජුනි මාසයේදී බහු-පාර්ශ්වීය වැඩමුළුවකදී ප්‍රමුඛ පෙළේ අමාත්‍යාංශ සහ එක්සත් ජාතීන්ගේ සෙසු නියෝජිත ආයතන සමග එක්ව ශ්‍රී ලංකාවේ දී දියත් කරන ලද අතර ශ්‍රී ලංකාව අත්‍යවශ්‍ය සේවා පැකේජය ස්වයංච ආරම්භ කරන ලද රටකි. එසේම, මෙම මාර්ගෝපදේශ සකස් කිරීමේ දී පෙර සඳහන් වැඩමුළුවේ උකහා ගැනීම් ද සලකා බලන ලදී.

මෙම මාර්ගෝපදේශ සංවර්ධනය කිරීම සඳහා ගෝලීය කටයුතු පිලිබඳ කැනඩා අරමුදල (GAC) මගින් සපයන ලද මූල්‍ය සහාය යොදා ගන්නා ලද අතර “එක්සත් ජාතීන්ගේ ජනගහන අරමුදලේ 9 වන රට” වැඩසටහනට අනුකූලව සිදු කරන ලදී.

අරමුණු

- ලිංගික හා ස්ත්‍රී පුරුෂ සමාජභාවය මත පදනම් වූ හිංසනයන්හි වින්දිතයින් සහ අගතියට පත්වූවන් සඳහා ගුණාත්මක සත්කාරයන් සැපයීම සහ වින්දිතයින් යථා තත්වයට පත් කිරීම සහ ප්‍රජාව වෙත ප්‍රති-සමාජගත කිරීම පිණිස පහසුකාරීත්වය සැපයීම
- දිස්ත්‍රික් හා කොට්ඨාස මට්ටමේ යොමු කිරීමේ මාර්ග විධිමත් කිරීම තුළින් බහු-ආංශික ක්‍රියාකරුවන් විසින් පලදායී යොමු කිරීම් හා සේවා සැපයීම සම්බන්ධීකරණය කිරීම
- ලිංගික හා ස්ත්‍රී පුරුෂ සමාජභාවය මත පදනම් වූ හිංසනයන්හි වින්දිතයින් සඳහා ගුණාත්මක සේවාවන්ට ආරක්ෂිත හා කාලෝචිත ප්‍රවේශයන් වැඩිදියුණු කිරීම

ක්‍රමවේදය

හම්බන්තොට සහ මන්නාරම දිස්ත්‍රික්ක දෙක සහ එම දිස්ත්‍රික්ක තුළින් තෝරාගත් ප්‍රාදේශීය ලේකම් කොට්ඨාස 08 සඳහා මාර්ගෝපදේශ සංවර්ධනය කිරීමේ ක්‍රියාවලිය 2017 දී ආරම්භ කරන ලදී.

දිස්ත්‍රික්ක දෙකෙහි වනිතා සංවර්ධන නිලධාරීන් (WDOs) සම්බන්ධ විමත් සමග, ලිංගික හා ස්ත්‍රී පුරුෂ සමාජභාවය මත පදනම් වූ හිංසනයන් කෙරෙහි සේවා සපයන්නන් සිතියම්කරණය පුද්ගලික සම්මුඛ සාකච්ඡා හරහා රැස් කරගත් තොරතුරු අනුසාරයෙන් සම්පූර්ණ කරන ලදී. හම්බන්තොට දිස්ත්‍රික්කයේ සේවා සපයන්නන් 128 දෙනෙකු සහ මන්නාරම දිස්ත්‍රික්කයෙන් සේවා සපයන්නන් 95 දෙනෙක් සම්මුඛ සාකච්ඡාවන්ට ලක් කර හඳුනා ගනිමින් 2018 දී සම්පාදනය සේවා සපයන්නන්ගේ නාමාවලියට ඇතුළත් කල අතර එම නාමාවලිය අර්ධ-වාර්ෂිකව යාවත්කාලීන කරනු ඇත.

¹³ The Essential Services Package is a guidance tool identifying the essential services to be provided to all women and girls who have experienced gender-based violence, including services that should be provided by the health, social services, police and justice sectors. This package also provides guidelines for the coordination of these services- <https://www.unfpa.org/sites/default/files/pub-pdf/Essential-Services-Package-en.pdf>

එක්සත් ජාතීන්ගේ ජනගහන අරමුදල (UNFPA) හි තාක්ෂණික සහය ඇතිව, කාන්තා හා ළමා සංවර්ධන, පෙර පාසල් හා ප්‍රාථමික අධ්‍යාපන, පාසල් යටිතල පහසුකම් හා අධ්‍යාපන සේවා රාජ්‍ය අමාත්‍යාංශය විසින් දිස්ත්‍රික් හා කොට්ඨාස මට්ටමෙන් බහු-ආංශික සේවා සපයන්නන් සමග රැස්වීම් ගණනාවක් පවත්වන ලදී. විවිධ සහභාගිවන්නන් සමග කල රැස්වීම් සහ උපදේශාත්මක හමු හරහා ලිංගික හා ස්ත්‍රී පුරුෂ සමාජභාවය මත පදනම් වූ හිංසනයන් යොමු කිරීමේ මාර්ගයන්, ප්‍රාදේශීය කමිටුවේ ව්‍යුහයන් (TRO) සහ ක්‍රියාකාරී සැලසුම් හඳුනාගන්නා ලදී. ලිංගික හා ස්ත්‍රී පුරුෂ සමාජභාවය මත පදනම් වූ හිංසනයන් සඳහා වන ප්‍රධාන පෙළේ සේවා සපයන්නන් සමග උපදේශාත්මක හමු පැවැත්වූ අතර දිස්ත්‍රික්, ප්‍රාදේශීය ලේකම් කොට්ඨාස සහ ග්‍රාම නිලධාරී වසම් මට්ටමෙන් සම්මුඛ සාකච්ඡාවන්ට සහභාගිවූවෝ ප්‍රධාන වශයෙන් රාජ්‍ය අංශයෙනි. එසේම, තෝරාගත් ප්‍රාදේශීය ලේකම් කොට්ඨාස 08 හි සෞඛ්‍ය, පොලිස් සහ යුක්තිය හා සමාජ සේවා අංශ සහ සිවිල් සංවිධාන නියෝජිතයින්ගෙන් ද උපදෙස් ලබා ගන්නා ලදී.

හම්බන්තොට - තංගල්ල ප්‍රාදේශීය ලේකම් කොට්ඨාසය 36 (කාන්තා 19 සහ පිරිමි 17), හම්බන්තොට ප්‍රාදේශීය ලේකම් කොට්ඨාසය 38 (කාන්තා 20 සහ පිරිමි 18), සූරියවැව ප්‍රාදේශීය ලේකම් කොට්ඨාසය 43 (කාන්තා 21 සහ පිරිමි 22) සහ ලුනුගම්වෙහෙර ප්‍රාදේශීය ලේකම් කොට්ඨාසය 32 (කාන්තා 15 සහ පිරිමි 17) ආදී වශයෙන් සේවා සපයන්නන් සහභාගී වූ ඉහත සඳහන් මූලික රැස්වීම් ප්‍රාදේශීය ලේකම් තුමා/තුමිය හෝ ඔහුගේ/ඇයගේ නියෝජිතයෙකු විසින් සම්බන්ධීකරණය කරන ලද අතර අදාළ ප්‍රාදේශීය ලේකම් කොට්ඨාස නියෝජනය කරන වනිතා සංවර්ධන නිලධාරීන් විසින් මෙහෙයවන ලදී.

මන්නාරම - මුසලි ප්‍රාදේශීය ලේකම් කොට්ඨාසය 51 (කාන්තා 18 සහ පිරිමි 33), නහානන් ප්‍රාදේශීය ලේකම් කොට්ඨාසය 54 (කාන්තා 21 සහ පිරිමි 33), මන්නාරම නගරය ප්‍රාදේශීය ලේකම් කොට්ඨාසය 75 (කාන්තා 40 සහ පිරිමි 35) සහ මන්නායි බටහිර ප්‍රාදේශීය ලේකම් කොට්ඨාසය 85 (කාන්තා 60 සහ පිරිමි 25) ආදී වශයෙන් සේවා සපයන්නන් සහභාගී වන ලදී.

ලිංගික හා ස්ත්‍රී පුරුෂ සමාජභාවය මත පදනම් වූ හිංසනයන් පලදායී ලෙස ආමන්ත්‍රණය කිරීම සඳහා දිස්ත්‍රික් හා ප්‍රාදේශීය ලේකම් කොට්ඨාස මට්ටමින් යොමු කිරීමේ මාර්ග සහ සම්බන්ධීකරණ යාන්ත්‍රණයේ ඇති වැදගත්කම පිළිබඳ පොදු සම්මුතියකට එළඹීම සහ ලිංගික හා ස්ත්‍රී පුරුෂ සමාජභාවය මත පදනම් වූ හිංසනයන් පිළිබඳ වින්දිතයින්ට පලදායීව සේවා සැපයීමට ඇති අවශ්‍යතාවයන් කාන්තා හා ළමා සංවර්ධන, පෙර පාසල් හා ප්‍රාථමික අධ්‍යාපන, පාසල් යටිතල පහසුකම් හා අධ්‍යාපන සේවා රාජ්‍ය අමාත්‍යාංශය විසින් හඳුනා ගැනීම පිණිස අදාළ දිස්ත්‍රික්ක දෙකෙහිම උපදේශක හමු 2 ක් පවත්වන ලදී. මන්නාරම දිස්ත්‍රික් උපදේශක හමුව සඳහා සේවා සපයන්නන් 86 ක් (කාන්තාවන් 61 ක් සහ පිරිමින් 25 ක්) සහභාගී වූ අතර හම්බන්තොට දිස්ත්‍රික් රැස්වීමට සේවා සපයන්නන් 60 ක් (කාන්තාවන් 37 ක් සහ පිරිමින් 23 ක්) සහභාගී වූ ඔවුන් සියල්ලෝම රාජ්‍ය හා රාජ්‍ය නොවන සංවිධාන නියෝජිතයින් වූහ.

ලිංගික හා ස්ත්‍රී පුරුෂ සමාජභාවය මත පදනම් වූ හිංසනයන් ආමන්ත්‍රණය කිරීම පිණිස වන සේවාවන් සහ සම්බන්ධීකරණයේ ගුණාත්මකභාවය ශක්තිමත් කිරීම සඳහා අවශ්‍ය දැනුම හා කුසලතා ඉහළ

නැංවීම සඳහා කාන්තා හා ළමා සංවර්ධන ඒකක, විදේශ රැකියා සංවර්ධන නිලධාරීන්, පොලිස් කාන්තා හා ළමා කාර්යාලයේ නිලධාරීන් සහ ග්‍රාම නිලධාරීන් ඇතුළුව සේවා සපයන්නන් 279 දෙනෙකුගේ වෙනුවෙන් ධාරිතා සංවර්ධන පුහුණු සැසි පවත්වන ලදී. සමස්ත ක්‍රියාවලිය තුළ කාන්තා හා ළමා සංවර්ධන, පෙර පාසල් හා ප්‍රාථමික අධ්‍යාපන, පාසල් යටිතල පහසුකම් හා අධ්‍යාපන සේවා රාජ්‍ය අමාත්‍යාංශයේ නිලධාරීන් සමග පවත්වා ගත් සබඳතාවය යොමු කිරීම් පද්ධතිය සඳහා වන මෙම මාර්ගෝපදේශයන් සහ සම්බන්ධීකරණ යාන්ත්‍රණය සංවර්ධනය කර ගැනීම වැඩිදියුණු කරන ලදී.

මූලික හේතුව (නාර්තීකත්වය)

ලිංගික හා ස්ත්‍රී පුරුෂ සමාජභාවය මත පදනම් වූ හිංසනයන් රට තුළ බහුලව දක්නට ලැබෙන මානව හිමිකම් උල්ලංඝනයන්ගෙන් එකක් වන අතර එය පොදු මහජන සෞඛ්‍ය ගැටළුවක් ද වේ. එම තත්වය වින්දිතයින් සහ අනෙකුත් අගතියට පත් අයගේ මෙන්ම සිය පවුල් වල හා ප්‍රජාවන්ගේ සෞඛ්‍ය, මනෝ-සමාජීය සහ ආර්ථික යහපැවැත්මට සැලකිය යුතු හා දිගු කාලීන බලපෑම් ඇති කරයි. කාන්තාවන් සහ ගැහැණු ළමුන් සිය ජීවිත කාලය තුළ පිරිමින් සහ පිරිමි ළමුන්ට වඩා පුද්ගලික හා පොදු අවකාශයන් තුළ ලිංගික හා ස්ත්‍රී පුරුෂ සමාජභාවය මත පදනම් වූ හිංසනයන් අත්විඳින්නේ පවත්නා පුරුෂාධිපත්‍යමය ආකල්ප හා සම්මතයන් නිසාය¹⁴.

ශ්‍රී ලංකාවේ ප්‍රථම වරට 2016 දී දියත් කරන ලද ජන විකාශන හා සෞඛ්‍ය පිළිබඳ සම්කෂණයේදී ගෘහස්ත හිංසනය සහ සමීප සහකරු හිංසනය පිළිබඳ කාන්තාවන්ගේ අත්දැකීම් පිළිබඳ ප්‍රශ්න සහිත මොඩියුලයක් ඇතුළත් කරන ලද අතර එම සම්කෂණයේ ප්‍රධාන සොයා ගැනීම් පහත දැක්වේ¹⁵;

- **ගෘහස්ත හිංසනයේ ව්‍යාප්තිය:** ශ්‍රී ලංකාවේ වයස අවුරුදු 15 - 49 ත් අතර විවාහක කාන්තාවන්ගෙන් 17% ක් සිය සමීප සහකරුගෙන් ගෘහස්ත හිංසනය පීඩා විඳ ඇත.
 - **ගෘහස්ත හිංසනයේ ආකාරයන්:** ගෘහස්ත හිංසනයට මුහුණ දෙන එම විවාහක කාන්තාවන්ගෙන් 2% ක්, කිසියම් හෝ ආකාරයක ගෘහස්ත හිංසනයකට දිනපතා මුහුණ දෙති.
 - **ගෘහස්ත හිංසනයේ වෙනස්කම්:** සමීප සහකරු අතින් හිංසනයට පත්වන කාන්තාවන්ගේ වයසත් සමග එම හිංසනයේ ව්‍යාප්තිය වැඩි වේ. පොදුවේ ගෘහස්ත හිංසනයේ ඉහළම ප්‍රතිශතය (20%) නාගරික පුරවැසියන් අතරින් වාර්තා වූ අතර, කිලිනොච්චිය සහ මඩකලපුව දිස්ත්‍රික්ක වල ඉහළම ප්‍රතිශතය (50% ක්) වාර්තා විය. විවාහක කාන්තාවන් අතරින් වත්කම අතින් අඩුම කාන්තාවන් සහ ප්‍රාථමික අධ්‍යාපනය සහිත කාන්තාවන් ගණයට අයත් කාන්තාවන් පිලිවෙලින් 28% ක් සහ 30% ක් වූ ඉහළම ගෘහස්ත හිංසන වින්දිතයින් ලෙස වාර්තා විය.
 - **ගෘහස්ත හිංසනය කෙරෙහි සේවා:** ගෘහස්ත හිංසනයෙන් පීඩා විඳින කාන්තාවන්ගෙන් හතරෙන් එකක් පමණක් (28% ක්) සහය සේවා පතා ඇති අතර ඔවුන් අතරින් හතරෙන් තුනක් (75% ක්) සිය පවුලේ සාමාජිකයෙකුගෙන් ද, 27% ක් තම මිතුරෙකුගෙන් හෝ අසල්වැසියෙකුගෙන් උපකාර පතා ඇති අතර පොලිස් සහය පතා ඇත්තේ 18% ක් පමණි. වයස අවුරුදු 15 - 49 ත් අතර විවාහක කාන්තාවන්ගෙන් අඩක්ම (50%ක්) හිංසනයට එරෙහිව ක්‍රියාත්මක වන ශ්‍රී ලංකා පොලිසියේ කාන්තා හා ළමා කාර්යාලය පිළිබඳ දැනුවත්ව සිටි අතර 26% ක් පවුල් සෞඛ්‍ය සේවිකාව සහ කාන්තා උපකාරක සේවාව ගැන සඳහන් කලහ.
- (මූලාශ්‍රය: **DHS 2016** - 13 වන පරිච්ඡේදය)

¹⁴<https://www.unhcr.org/583577ed4.pdf>

¹⁵http://www.statistics.gov.lk/social/DHS_2016a/Chapter13.pdf

ලිංගික හා ස්ත්‍රී පුරුෂ සමාජභාවය මත පදනම් වූ හිංසනයන් එහි වින්දිතයින්ට කෙරෙහි ඇති කරන බලපෑම විවිධ ස්වරූප ගනී. එබැවින්, ලිංගික හා ස්ත්‍රී පුරුෂ සමාජභාවය මත පදනම් වූ හිංසනයන්ට ගොදුරු වූ අයගේ අවශ්‍යතාවයන්ට ප්‍රතිචාර දැක්වීම පිණිස බහු-ආංශික ප්‍රවේශයක අවශ්‍යතාවය ඇත. ස්ත්‍රී පුරුෂ සමාජභාවය මත පදනම් වූ හිංසනයන් අත්විඳින කිසියම් කාන්තාවකගේ හෝ ගැහැණු ළමයෙකුගේ අයිතිවාසිකම්, ආරක්ෂාව සහ යහපැවැත්ම සුරක්ෂිත කිරීම සඳහා සෞඛ්‍ය සේවා, සමාජ සේවා, පොලිස් සහ යුක්තිමය සේවා යන අංශ මගින් සැපයිය යුතු ප්‍රධාන සේවා සමූහයක් ‘අත්‍යවශ්‍ය සේවා’ ලෙස අත්‍යවශ්‍ය සේවා පැකේජය හඳුනා ගෙන ඇත¹⁶. ශ්‍රී ලංකාවේ ද, සෞඛ්‍ය සේවා, සමාජ සේවා, පොලිස් සහ යුක්තිමය සේවා ඇතුළු විවිධ අංශවල ක්‍රියාකාරකයින් ලිංගික හා ස්ත්‍රී ආමන්ත්‍රණය කිරීම සඳහා විශේෂයෙන්ම නිර්මාණය කර ඇති සේවා ඇත. කෙසේ වෙතත්, දිස්ත්‍රික් හා ප්‍රාදේශීය ලේකම් කොට්ඨාස මට්ටමෙන් බහු-ආංශික සේවා සපයන්නන් අතර සම්බන්ධීකරණය තවදුරටත් වැඩිදියුණු කිරීමට ඉඩකඩ ඇත. මෙම මාර්ගෝපදේශයන් මගින් ලිංගික හා ස්ත්‍රී පුරුෂ සමාජභාවය මත පදනම් වූ හිංසනයන්ට දිස්ත්‍රික් හා ප්‍රාදේශීය ලේකම් කොට්ඨාස මට්ටමෙන් අදාළ ප්‍රතිපත්ති රාමුව සහ ජාතික ක්‍රියාකාරී සැලැස්මෙහි (2016 - 2020) නිර්දේශ කර ඇති පරිදි පලදායීව හා කාර්යක්ෂමව ප්‍රතිචාර දැක්වීම පිණිස අදාළ සේවා සපයන්නන් අතර බහු-ආංශික යොමු කිරීමේ පද්ධතිය සහ සම්බන්ධීකරණය වැඩිදියුණු කරනු ඇතැයි විශ්වාස කෙරේ. පුරුෂ සමාජභාවය මත පදනම් වූ හිංසනයන්

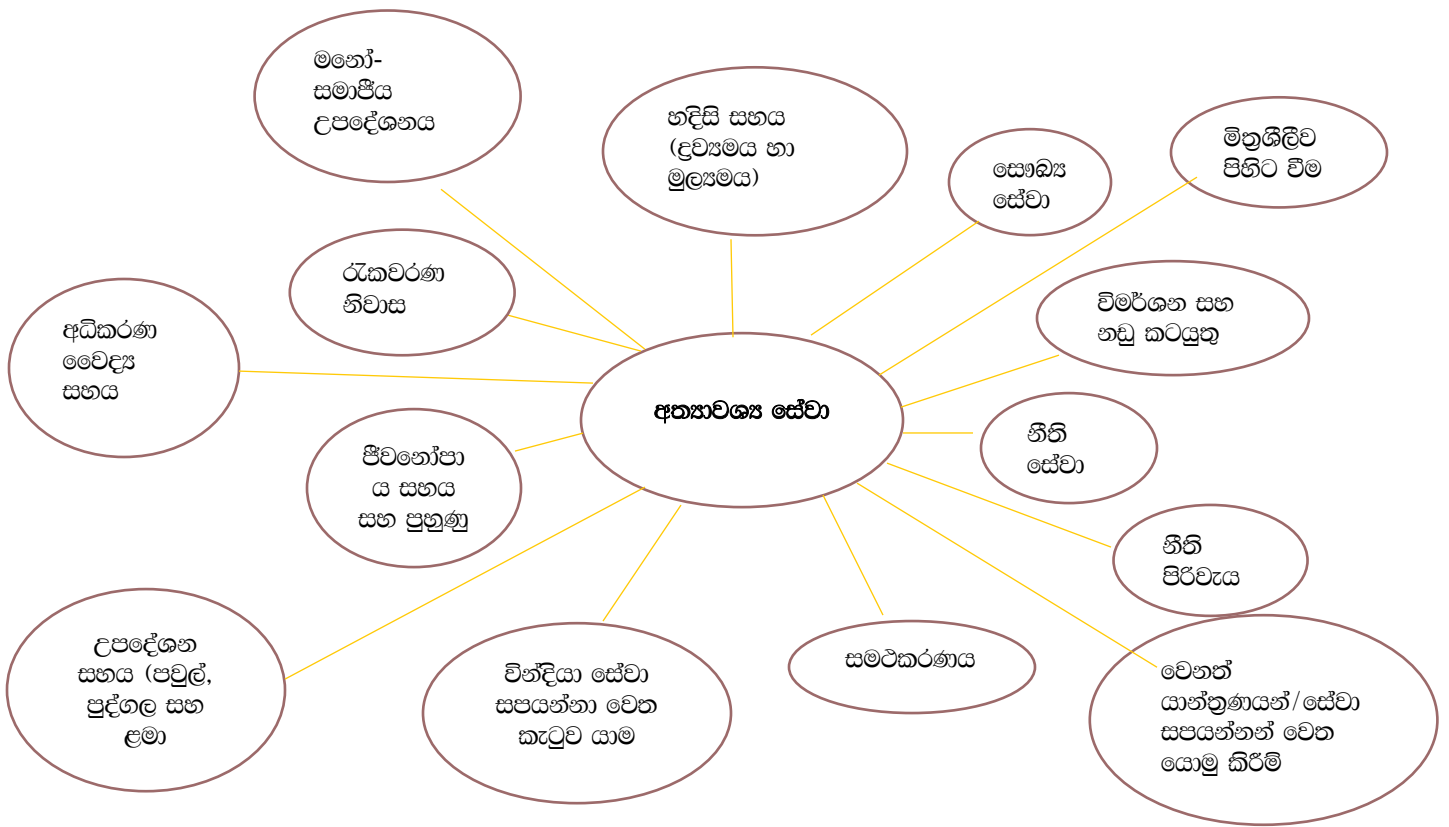
දිස්ත්‍රික් හා ප්‍රාදේශීය ලේකම් කොට්ඨාස මට්ටමෙන් යොමු කිරීමේ පද්ධතියක් පැවතීමේ වාසිදායක තත්වයන් කිහිපයක් ඇති අතර, ඊට ප්‍රධාන වශයෙන් ඇතුළත් වන්නේ;

1. වින්දිතයින්ට අවශ්‍ය සේවාවන් සඳහා ප්‍රවේශය සහ ඔවුන්ට ලිංගික හා ස්ත්‍රී පුරුෂ සමාජභාවය මත පදනම් වූ හිංසනයන් පිළිබඳ දිස්ත්‍රික් හා ප්‍රාදේශීය ලේකම් කොට්ඨාස මට්ටමෙන් ස්ථාපිත බහු-ආංශික සේවා සපයන්නන්ගෙන් ප්‍රතිලාභ ලබා ගැනීමේ හැකියාව වැඩිදියුණු කිරීම.
2. ලිංගික හා ස්ත්‍රී පුරුෂ සමාජභාවය මත පදනම් වූ හිංසනයන් පිළිබඳ සිද්ධීන් සඳහා හඳුනාගත් සම්බන්ධීකරණ නියෝජිත ආයතනයක් (WDO) සහ සේවා සැපයීමේ දී එම නියෝජිත ආයතන තුළ සිද්ධි කළමනාකරුවන් ලෙස ක්‍රියා කරන කේන්ද්‍රීය නිලධාරියෙකු හරහා කාර්යක්ෂම සිද්ධි කළමනාකරණයක් සහතික කිරීම.
3. යොමු කිරීමේ මාර්ගය හරහා අදාළ සිද්ධියේ ප්‍රගතිය නිරීක්ෂණය කිරීමට සහ සේවාවන්හි පවතින අඩුපාඩු හඳුනා ගැනීමට ඇති හැකියාව.

¹⁶<https://www.unfpa.org/sites/default/files/pub-pdf/Essential-Services-Package-en.pdf> 11

4. වඩාත් පලදායී හා කාර්යක්ෂම අයුරින් සේවා සැපයීම සඳහා දිස්ත්‍රික් හා ප්‍රාදේශීය ලේකම් කොට්ඨාස මට්ටමෙන් මූල්‍ය හා මානව සම්පත් වඩා යෝග්‍ය ආකාරයෙන් භාවිතා කල හැකි වීම.

දිස්ත්‍රික්ක දෙකෙහි සහ ප්‍රාදේශීය ලේකම් කොට්ඨාස 08 තුළ සේවා සපයන්නන් සිතියමිගත කිරීමේ දී ලිංගික හා ස්ත්‍රී පුරුෂ සමාජභාවය මත පදනම් වූ හිංසනයන් හි වින්දිතයින් යටා තත්වයට පත් කිරීම හා ප්‍රති සමාජගත කිරීම පිණිස පහත සඳහන් සේවාවන් අවශ්‍ය බව හඳුනාගෙන ඇත;



ඉලක්ක කණ්ඩායම

දිස්ත්‍රික් ලේකම් කාර්යාලවල සහ ප්‍රාදේශීය ලේකම් කාර්යාලවල වහිතා සංවර්ධන නිලධාරීන් කෙරෙහි විශේෂ අවධානයක් යොමු කරමින් දිස්ත්‍රික් හා ප්‍රාදේශීය නායකත්වයට සහ ළමා හා කාන්තා සංවර්ධන ඒකකවල නිලධාරීන්ට මග පෙන්වීම මෙම මාර්ගෝපදේශවල අරමුණයි.

කාන්තා හා ළමා සංවර්ධන, පෙර පාසල් හා ප්‍රාථමික අධ්‍යාපන, පාසල් යටිතල පහසුකම් හා අධ්‍යාපන සේවා රාජ්‍ය අමාත්‍යාංශය විසින් දිස්ත්‍රික් ලේකම් කාර්යාලවල සහ ප්‍රාදේශීය ලේකම් කාර්යාලවල ළමා හා කාන්තා සංවර්ධන ඒකක (CWDU) පිහිටුවා ඇති අතර ඒවා පහත සඳහන් නිලධාරීන්ගෙන් සමන්විතය;

1. වනිතා සංවර්ධන නිලධාරීන් (WDO) සහ /හෝ වනිතා සංවර්ධන ක්ෂේත්‍ර සහායකයින් (WDFAs)
2. උපදේශන නිලධාරීන් (CO) සහ/හෝ සහයකයින් (CA)
3. ළමා හිමිකම් ප්‍රවර්ධන නිලධාරී (CRPO) සහ/හෝ සහයකයින් (CRPA)
4. මුල් ළමාවිය සංවර්ධන නිලධාරී (ECDO) සහ/හෝ සහයක (ECDA)
5. ළමා ආරක්ෂණ නිලධාරී (CPO) සහ/හෝ ළමා ආරක්ෂණ සහයක (CPA)

දිස්ත්‍රික් හා ප්‍රාදේශීය ලේකම් කොට්ඨාස මට්ටමින් ලිංගික හා ස්ත්‍රී පුරුෂ සමාජභාවය මත පදනම් වූ නිංසනයන් පිළිබඳ සේවා කෙරෙහි යොමු කිරීම් පද්ධතිය හා සම්බන්ධ සෞඛ්‍ය අංශ සේවා සපයන්නන්, සමාජ, ආර්ථික සහ අධ්‍යාපනික සේවා සපයන්නන් මෙන්ම පොලිස් හා යුක්තිමය සේවා අංශ නිලධාරීන් ද මෙම මාර්ගෝපදේශයන් අනුගමනය කරනු ඇත.

නීතිය හා ප්‍රතිපත්තිය රාමුව

ජාතික නෛතික රාමුව

ආණ්ඩුක්‍රම ව්‍යවස්ථාව : ජාතික නෛතික රාමුව සම්බන්ධයෙන් ගත් කල, ශ්‍රී ලංකා ආණ්ඩුක්‍රම ව්‍යවස්ථාව මගින් කාන්තාවන්ට සමානාත්මතාවය කෙරෙහි ඇති අයිතිය, භාෂණයේ, රැස්වීමේ, සංගමයේ (ඇසුරු කිරීමේ), ඔබ්බොබ් යාමේ නිදහස සහ වධ නිංසාවෙන් නිදහස් වීමේ මෙන්ම නීතිය ඉදිරියේ සමානාත්මතාවය සහතික කරයි.

ශ්‍රී ලංකා ආණ්ඩුක්‍රම ව්‍යවස්ථාවේ 12 (1) වගන්තියේ සඳහන් වන්නේ, 'නීතිය ඉදිරියේ සියළුම පුද්ගලයින් එක හා සමාන වන අතර නීතියේ සමා ආරක්ෂාවට සැමට හිමිකම් ඇති බවයි'.

එහි 12 (2) වගන්තියේ සඳහන් වන්නේ, 'ලිංගිකත්වය පදනම් කරගෙන කිසිදු පුරවැසියෙකුට වෙනස්කම් නොකල යුතුය'

ශ්‍රී ලංකාවේ දණ්ඩ නීති සංග්‍රහය; ලිංගික හා ස්ත්‍රී පුරුෂ සමාජභාවය මත පදනම් වූ නිංසන ක්‍රියාවන් බොහොමයක් ශ්‍රී ලංකාවේ දණ්ඩ නීති සංග්‍රහය යටතේ අපරාධ සේ සැලකේ. මුලින් 1883 දී සම්පාදනය කරන ලද අතර පසු කාලයේ 1995 සහ 1996 වසර වලදී ලිංගික හා ස්ත්‍රී පුරුෂ සමාජභාවය මත පදනම් වූ නිංසන ආමන්ත්‍රණය කිරීම පිළිබඳ ප්‍රගතිශීලී වෙනස්කම් සහිතව මෙම දණ්ඩ නීති සංග්‍රහය සංශෝධනය කරන ලදී. මෙම සංශෝධන මගින් ව්‍යතිචාරය (එස්. 364 ඒ), බරපතළ ලිංගික අපයෝජනය (එස්.365 බී), ළමයින්ට කෲර වද නිංසා පැමිණවීම (එස්. 308 ඒ) සහ ලිංගික හිරිහැර

සම්බන්ධව නව අපරාධ ඇතුළත් වූ අතර ස්ත්‍රී දූෂණය (එස්. 345) සහ ලිංගික හිංසනය පිළිබඳ පවත්නා විධිවිධාන වෙනසට ලක් විය.

ගෘහස්ත හිංසනය වැළැක්වීමේ පනත (2005): දණ්ඩ නීති සංග්‍රහයේ xvi වන පරිච්ඡේදය යටතේ සඳහන් කර ඇති අපරාධයන් ගෘහස්ත හිංසන ලෙසත්, මානසික හිංසනය ගෘහස්ත හිංසන ආකාරයක් ලෙසත් පිළිගෙන ඇති අතර එවැනි අපරාධ සඳහා අධිකරණය විසින් ආරක්ෂණ නියෝගයක් මගින් කඩිනම් පිළියමක් ද සලසයි.

අපරාධයන්හි වින්දිතයින් සහ සාක්ෂිකරුවන් ආරක්ෂා කිරීමේ පනත (2015): අපරාධවලට ගොදුරු වුවන්ගේ සහ සාක්ෂිකරුවන්ගේ අයිතිවාසිකම් පිළිබඳ ජාත්‍යන්තර ප්‍රමිතීන්ට අනුව මෙම පනත බලපැවැත්වේ. මෙම පනත මගින් සමානාත්මතාවය, සාධාරණත්වය, පෞද්ගලිකත්වය, කඩිනම් හා සාධාරණ ප්‍රතිකර්මයක් ලබා ගැනීම සහ හානියෙන් ආරක්ෂා වීමේ අයිතිය සහතික කරන අතර ලිංගික හා ස්ත්‍රී පුරුෂ සමාජභාවය මත පදනම් වූ හිංසනයන්ට මුහුණ දුන් කාන්තාවන් ආරක්ෂා කිරීම කෙරෙහි විශේෂ අවධානයක් යොමු කර ඇත.

****මෙම නීති පැවතුනද, කාන්තාවන්ට වෙනස් කොට සැලකෙන මෙන්ම ලිංගික හා ස්ත්‍රී පුරුෂ සමාජභාවය මත පදනම් වූ හිංසනයන් නීතිගත කෙරෙන ආකාරයේ නීති ගණනාවක් සම්බන්ධයෙන් ව්‍යවස්ථාදායකයේ දැඩි අවධානය යොමුවිය යුතුව ඇත. උදාහරණ වශයෙන් මුස්ලිම් විවාහ හා දික්කසාද පනත (1951), අයාල ආඥා පනත (1841) සහ වෛවාහක ස්ත්‍රී දූෂණය හා අදාළ දණ්ඩ නීති සංග්‍රහයේ ඇතැම් කොටස් දැක්විය හැක.**

ජාත්‍යන්තර බැඳීම

සිවිල් හා දේශපාලන අයිතිවාසිකම් පිළිබඳ ජාත්‍යන්තර සම්මුතිය (ICCPR); ආර්ථික, සමාජීය හා සංස්කෘතික අයිතිවාසිකම් පිළිබඳ ජාත්‍යන්තර සම්මුතිය (ICESCR); ළමා අයිතිවාසිකම් පිළිබඳ සම්මුතිය (CRC); වද හිංසා පැමිණවීම සහ වෙනත් කෲර, අමානුෂික හෝ පහත් කොට සැලකීම් හෝ දඩුවම් (CAT) වලට එරෙහි සම්මුතිය සහ කාන්තාවන්ට එරෙහි සියළු ආකාරයේ වෙනස් කොට සැලකීම් තුරන් කිරීමේ සම්මුතිය (CADAW) ඇතළු එක්සත් ජාතීන්ගේ මානව හිමිකම් පිළිබඳ ගිවිසුම 9 ක්ම සඳහා ශ්‍රී ලංකාව එකඟතාවය පළ කර ඇත. කාන්තාවන්ගේ අයිතිවාසිකම් කෙරෙහි විශේෂ අවධානය යොමු කරන ගෝලීය සැලැස්මක් වන බීපීං වැඩසටහනට ද ශ්‍රී ලංකාවේ එකඟතාවය පළවී ඇත.

1979 හි එක්සත් ජාතීන්ගේ කාන්තාවන්ට එරෙහි සියළු ආකාරයේ වෙනස් කොට සැලකීම් තුරන් කිරීමේ සම්මුතිය (CADAW) 1981 දී අනුමත කිරීමත් සමග, ශ්‍රී ලංකා රජය ස්ත්‍රී පුරුෂ සමාජභාවය මත පදනම් වූ හිංසනය වැළැක්වීම සහ ඒවාට ප්‍රතිචාර දැක්වීම සඳහා වන ප්‍රතිපත්තිමය හා නීතිමය රාමු ශක්තිමත් කිරීම මෙන්ම ලිංගික හා ස්ත්‍රී පුරුෂ සමාජභාවය මත පදනම් වූ හිංසන සිදුවීම් පිළිබඳ කටයුතු කිරීම පිණිස ජාතික හා ප්‍රාදේශීය තලයේ යාන්ත්‍රණයන් ශක්තිමත් කිරීමෙහි යෙදෙමින් සැලකිය යුතු ප්‍රයත්නයක යෙදී ඇත.

ජාතික ප්‍රතිපත්තිය

ලිංගික හා ස්ත්‍රී පුරුෂ සමාජභාවය මත පදනම් වූ හිංසනය ආමන්ත්‍රණය කිරීම සඳහා ප්‍රතිපත්ති රාමුව සහ ජාතික ක්‍රියාකාරී සැලැස්ම (2016 - 2020): සෙසු ප්‍රධාන අමාත්‍යාංශ 09 කද සහයෝගය ඇතිව කාන්තා හා ළමා සංවර්ධන, පෙර පාසල් හා ප්‍රාථමික අධ්‍යාපන, පාසල් යටිතල පහසුකම් හා අධ්‍යාපන සේවා රාජ්‍ය අමාත්‍යාංශය විසින් සම්පාදනය කරන ලද මෙම ලිංගික හා ස්ත්‍රී පුරුෂ සමාජභාවය මත පදනම් වූ හිංසනය පිළිබඳ ජාතික ක්‍රියාකාරී සැලැස්ම, රාජ්‍ය හා රාජ්‍ය නොවන සංවිධාන නියෝජිතයින්ගෙන් සමන්විත තාක්ෂණික කමිටු මගින් සකස් කරන ලද ආශ්‍රිත ආංශික සැලසුම් වලින් සමන්විතය.

මෙහෙයුම් මූලධර්ම

පහත සඳහන් වන්නේ වින්දිතයින්/අගතියට පත් වූවන්ගේ අවශ්‍යතා කෙරෙහි ප්‍රතිචාර දැක්වීමේදී සේවා සපයන්නන් විසින් අනුගමනය කල යුතු මෙහෙයුම් මූලධර්ම කිහිපයකි;

1. වින්දිතයින්/අගතියට පත් වූවන් කේන්ද්‍රීය ප්‍රවේශය

වින්දිතයින්/අගතියට පත් අය කේන්ද්‍ර කරගත් ප්‍රවේශය මගින් සේවා සැපයීමේදී කාන්තාවන් සහ ගැහැණු ළමුන්ගේ අයිතිවාසිකම් සහ ඔවුන්ගේ අවශ්‍යතා යන මධ්‍ය කාරණා නිසි ලෙස ඉලක්ක කර ගනී. මෙහිදී වින්දිතයින්/අගතියට පත් අයගේ බහුවිධ අවශ්‍යතා, අවධානම සහ අවදානම්පාත්‍රිභාවය, ගනු ලැබූ තීරණ සහ ක්‍රියාමාර්ගයන්ගේ බලපෑම ආදී කරුණු පිළිබඳ සැලකිලිමත් වීම මෙන්ම ඒ ඒ කාන්තාව සහ ගැහැණු ළමයාගේ අවශ්‍යතාවයන් අනුව සේවා සැපයෙන බවට තහවුරු කිරීම අවශ්‍යවේ. සේවා සැපයීම ඒ ඒ වින්දිතයාගේ/අගතියට පත් අයගේ කැමැත්ත අනුව සිදුවිය යුතුය¹⁷. වින්දිතයින්/අගතියට පත් අය කේන්ද්‍ර කරගත් ප්‍රවේශය මගින් ඔවුන්ගේ අයිතිවාසිකම්වලට ගරු කෙරෙන හා ඔවුන් වෙත බහුමානයෙන් යුතුව සලකනු ලබන පරිසරයක් නිර්මාණය කිරීම අරමුණු කරයි¹⁸. වින්දිතයින්/අගතියට පත් අය කේන්ද්‍ර කරගත් ප්‍රවේශය පහත සඳහන් මූලධර්මයන් මත පදනම් වේ¹⁹;

- **ආරක්ෂාව:** වින්දිතයා/අගතියට පත් අයගේ සහ ඇයගේ/ඔහුගේ දරුවන්ගේ ආරක්ෂාව සහ රැකවරණය යනු මූලික අවධානය යොමු විය යුතු කාරණයයි.

¹⁷UN Women, UNFPA, WHO, UNDP & UNODC (2015), Essential Services Package for Women and Girls Subject to Violence.

¹⁸GBV-Sub Cluster (Turkey Hub – Syria) (2019), Standard Operating Procedures for Gender-Based Violence Prevention and Response.

¹⁹<https://www.unfpa.org/sites/default/files/pub-pdf/GBVIE.Minimum.Standard.Publication.FINAL>

- රහස්‍යභාවය: සිය කතාව පවසන්නේ හෝ එසේ නොපවසන්නේ කා සමගද? යන්න තීරණය කිරීමට වින්දිතයාට අයිතියක් ඇති අතර අදාළ තොරතුරු අනෙකුත් පාර්ශවයන් සමග හුවමාරු කර ගැනීමට පෙර වින්දිතයා දැනුවත්ව පළ කල කැමැත්ත ලබා ගත යුතුය.
- ගෞරවනීය බව: සේවා සපයන්නා විසින් ගනු ලබන සෑම තීරණයක්ම වින්දිතයාගේ තෝරා ගැනීම, කැමැත්ත, අයිතීන් සහ ගෞරවය රැකෙන ආකාරයට සිදුවිය යුතුය.
- වෙනස්කොට නොසැලකීම: වින්දිතයා/අගතියට පත් අයගේ වයස, ස්ත්‍රී පුරුෂ භාවය, වර්ගය, ආගම, ජාතිකත්වය, ජනවාර්ගිකත්වය, ලිංගික දිශානතිය හෝ වෙනයම් ලක්ෂණයක් නොසලකා හැර සමාන හා සාධාරණව සැලකිය යුතුය.

2. පලමු හමුවේදී සැපයෙන වැදගත් සහය²⁰ (LIVES)

වින්දිතයාගේ/අගතියට පත් අයගේ ජීවිතාරක්ෂාව පිණිස සැපයෙන ප්‍රාථමික සහය:

- සවන් දීම : සානුකම්පිතව සම්පව සවන් දීම, පූර්ව නිගමනයන්ගෙන් තොර වීම
- වින්දිතයාගේ අවශ්‍යතා සහ වෙනත් උවමනා විමසීම : ඇයගේ අවශ්‍යතා සහ වෙනත් උවමනා තක්සේරුව හා ඊට ප්‍රතිචාර දැක්වීම - (චිත්තවේගී, කායික, සමාජීය සහ ළමා රැකවරණ සහය ආදී ප්‍රායෝගික සහය)
- විශ්වාසය තහවුරුව : හැඟීම් ප්‍රකාශනය සහ ශරීර භාෂාව (අභිනය) හරහා ඔබ වින්දිතයා විශ්වාස කරන බව හැඟවීම
- ආරක්ෂාව වැඩිදියුණු කිරීම : ඇයව තවදුරටත් විය හැකි හානි වලින් මුදවා ගන්නා අයුරු සාකච්ඡා කිරීම
- සහය ලබා දීම : ඇය අදාළ තත්වයෙන් මුදවා ගැනීම පිණිස වන වෙනත් සේවා කෙරෙහි යොමු කිරීමට උපකාර කිරීම

3. දරුවා කෙරෙහි උපරිම සැලකිලිමත් බව

වින්දිතයා/අගතියට පත් අය දරුවකු වන අවස්ථාවලදී (වයස අවුරුදු 18 ට අඩු) තීරණ ගැනීමේදී, දරුවාගේ අයිතීන් කෙරෙහි සැලකිලිමත් විය යුතුය. තීරණ ගැනීමේදී වයස, ස්ත්‍රී පුරුෂ භාවය, සංස්කෘතික පසුබිම සහ දරුවාගේ අත්දැකීම් ආදී බොහෝ සාධක පිළිබඳ සලකා බැලිය යුතුය. මෙම මූලධර්මය පිළිබඳ ඕනෑම අර්ථ නිරූපණයක් ළමා අයිතිවාසිකම් පිළිබඳ සම්මුතිය ප්‍රකාරව කල යුතු අතර එම කාරණාවලදී නීතිමය හා ළමා ආරක්ෂණ යන දෙආකාරයේම විද්වත් උපදෙස් කෙරෙහි නිසි ගෞරවය ලබා දිය යුතුය²¹. ශ්‍රී ලංකාවේ නීති රාමුව අනුව අධිකරණය දරුවෙකුගේ උත්තර භාරකරු ලෙස සැලකේ.

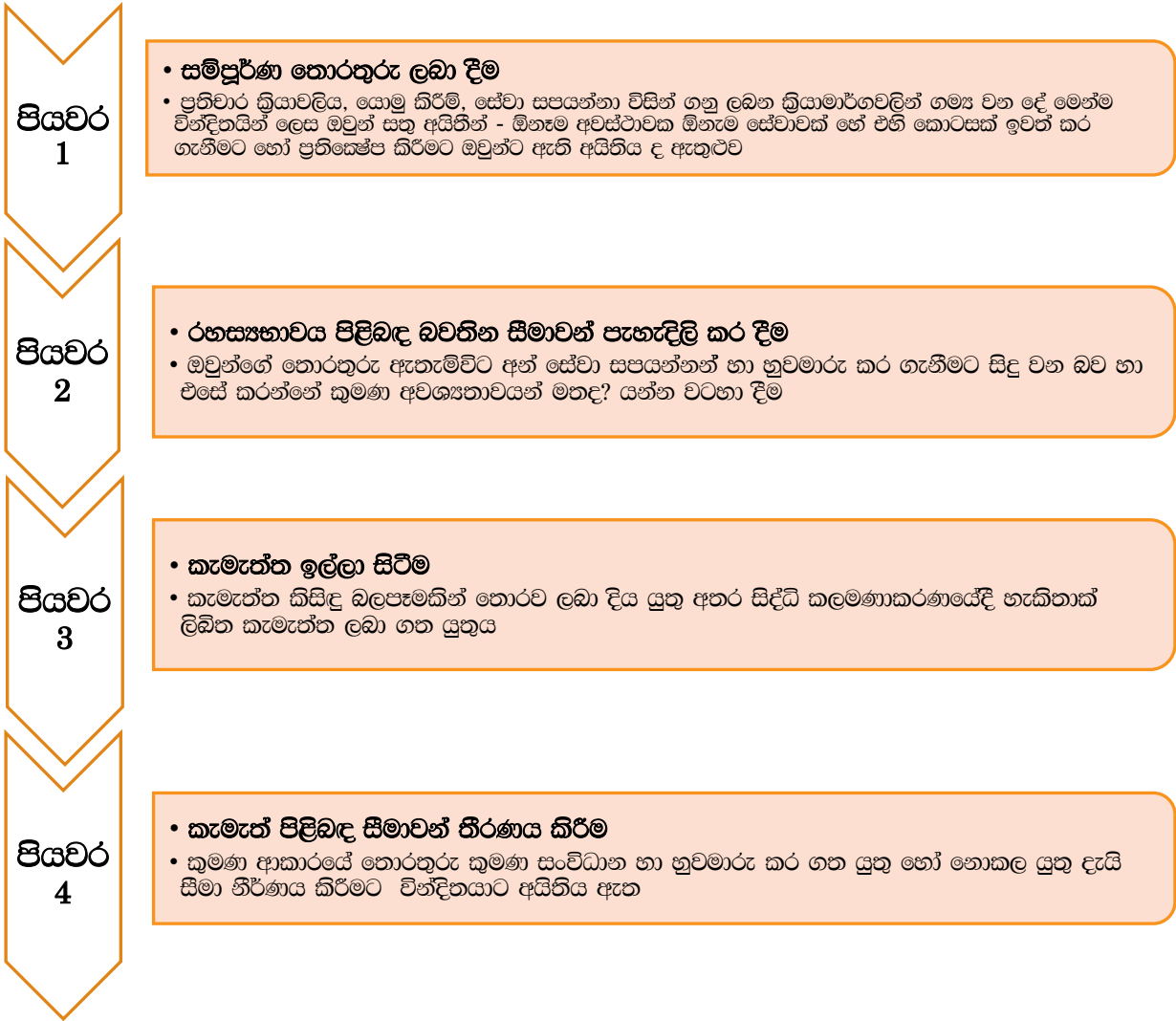
4. ලිංගික හා ස්ත්‍රී පුරුෂ සමාජභාවය මත පදනම් වූ නිංසනයේ වින්දිතයාගේ/අගතියට පත් අයගේ දැනුවත්ව පළ කල කැමැත්ත

²⁰<https://www.who.int/reproductivehealth/publications/participants-handouts.pdf?ua=1>
²¹https://reliefweb.int/sites/reliefweb.int/files/resources/gbv_sc_sops_2018_english_final.pdf

දැනුවත්ව පළ කල කැමැත්ත යනු; වින්දිතයා/අගතියට පත් අය හිසි අවබෝධයෙන් යුතුව සිය කැමැත්තෙන් සහහඟි වී අදාළ සිද්ධිය පිළිබඳ තොරතුරු ලබා දීමට සේවා සපයන්නා විසින් අවසරය ගැනීමයි. වින්දිතයාට/අගතියට පත් අයට එසේ දැනුවත් කැමැත් ලබා දීමට නම්, ඇයට අදාළ කරුණු , ගනු ලබන ක්‍රියාමාර්ග මෙන්ම ඒවායේ ප්‍රතිවිපාක පිළිබඳව පැහැදිලි අවබෝධයක් තිබිය යුතුය. වින්දිතයාගේ/අගතියට පත් අයගේ දැනුවත්ව පළ කල කැමැත්ත ඇයට අදාළව කිසියම් ක්‍රියාමාර්ගයක් ගැනීමට පෙර ලබා ගත යුතුය. (උදා: සිද්ධිය පටිගත කිරීමට පෙර, සේවා සඳහා යොමු කිරීමට පෙර, වෛද්‍ය පරීක්ෂණයක් සිදු කිරීමට පෙර හෝ වින්දිතයා/අගතියට පත් අය පිලිබඳව හෝ අදාළ සිදුවීම පිළිබඳ තොරතුරු හුවමාරු කර ගැනීමකට පෙර)

දුරුවෙකු වෙනුවෙන් (වයස අවුරුදු 18 ට අඩු පුද්ගලයෙක්) භාරකරුවෙකු විසින් දැනුවත් කැමැත්ත ලබා දිය යුතුය.

මේ සඳහා සේවා සපයන්නන් එකඟතා පෝරමයක් අනුගමනය කල යුතු අතර එම පොරමයේ ආකෘතියක් මෙහි අමුණා ඇත (ඇමුණුම 1). මෙම පෝරමය ස්ව-භාෂාවෙන් ලබා දිය යුතු අතර සේවා ලාභියාට හෝ ලිංගික හා ස්ත්‍රී පුරුෂ සමාජභාවය මත පදනම් වූ හිංසනයේ වින්දිතයා දුරුවෙකු නම් අදාළ භාරකරුට සිය භාෂාවෙන් කියවිය යුතුය. එසේම එහි සඳහන් කර ඇති ඕනෑම විකල්පයක් අනුගමනය කිරීමට හෝ එම කිසිදු විකල්පයකට එකඟ නොවීමට හැකියාව ඇති බව වින්දිතයාට හෝ භාරකරුට පැහැදිලි කර දිය යුතුය.



දිස්ත්‍රික් හා ප්‍රාදේශීය ලේකම් කොර්ටියාස මට්ටමේ යොමු කිරීමේ පද්ධතිය:

ලිංගික හා ස්ත්‍රී පුරුෂ සමාජභාවය මත පදනම් වූ හිංසනයේ වින්දිතයා කාලෝචිත, ආරක්ෂිත සහ රහස්‍යභාවයෙන් යුත් සුදුසු හා ගුණාත්මක බහු - ආංශික සේවාවන් සමග සම්බන්ධ කිරීම සඳහා යොමු කිරීමේ ක්‍රමයක් ක්‍රියාත්මක වේ. මෙහිදී සේවා සපයන්නන්ට ලිංගික හා ස්ත්‍රී පුරුෂ සමාජභාවය මත පදනම් වූ හිංසන කෙරෙහි හිසි ප්‍රතිචාර දැක්වීම පිණිස අවශ්‍ය තොරතුරු ලබා දෙන අතර වින්දිතයින්ට ප්‍රතිකර්ම සඳහා අවශ්‍ය ගුණාත්මක හා කාලීන සේවාවන් සපයනු ඇත. එය වින්දිතයින්ගේ මානව අයිතිවාසිකම් සුරැකීම හා ප්‍රවර්ධනය පිණිස සිවිල් සමාජ සංවිධාන (CSOs) සමග සහයෝගයෙන් රජයේ ආයතන විසින් ක්‍රියාත්මක කෙරෙන සාමූහික වැඩසටහනකි.

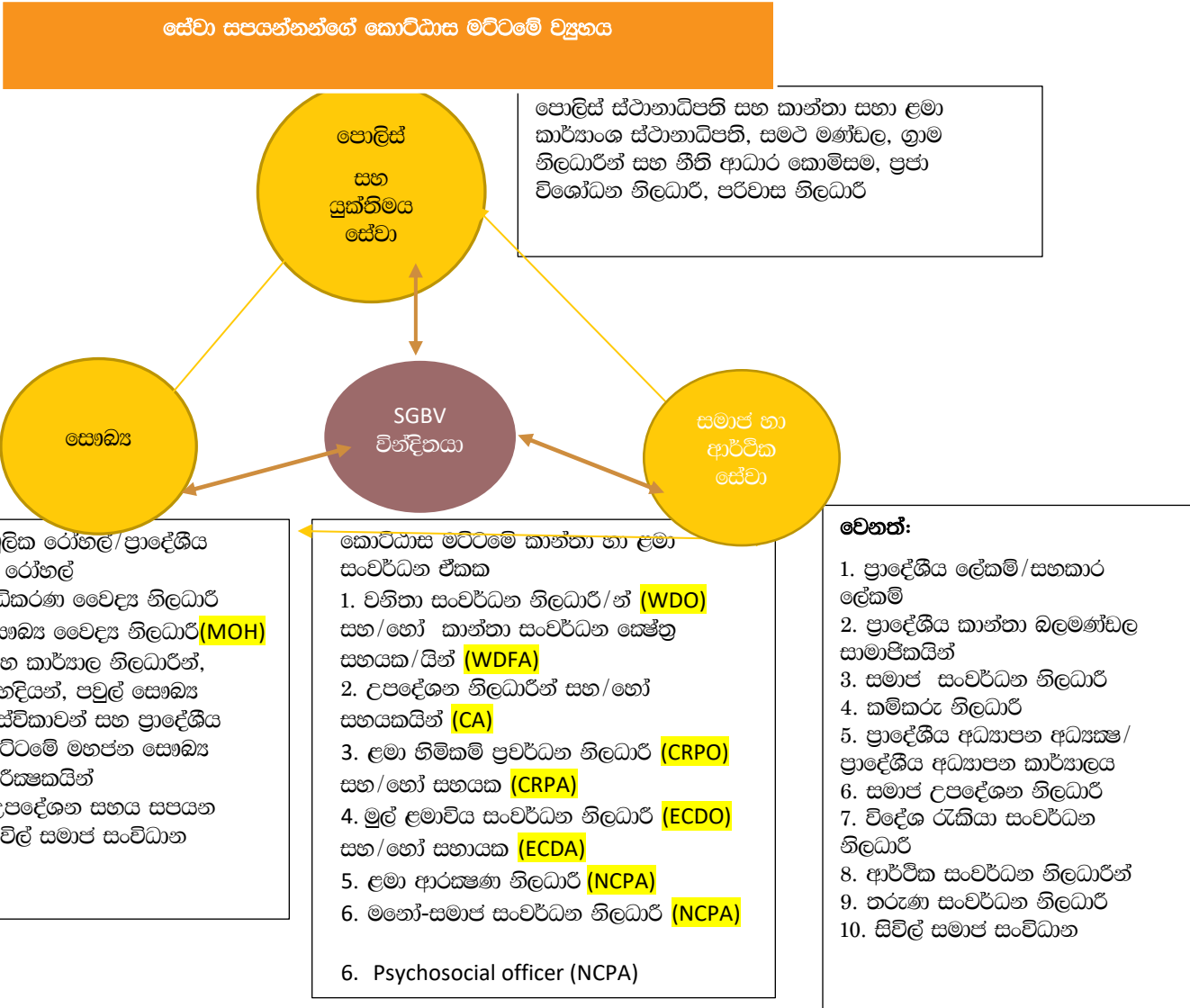
යොමු කිරීමේ පද්ධතියක් සඳහා අවම වශයෙන් පහත සඳහන් කාරණා සැපිරිය යුතුය;

- (1) යෝග්‍ය බහු-ආංශික සේවා සපයන්නන්ගේ ජාලයක්
- (2) ඒ ඒ දිස්ත්‍රික්ක තුළ ක්‍රියාත්මක වන සේවාවල නාමාවලියක්
- (3) වින්දිතයින්ගේ කාලීන, ආරක්ෂිත සහ රහස්‍යභාවයෙන් යුත් සේවාවන් කෙරෙහි ප්‍රවේශ විමට සහය සලසන ප්‍රමිතියෙන් යුත් මනාව ස්ථාපිත යොමු කිරීමේ මාර්ගයක් හෝ පද්ධතියක්²².

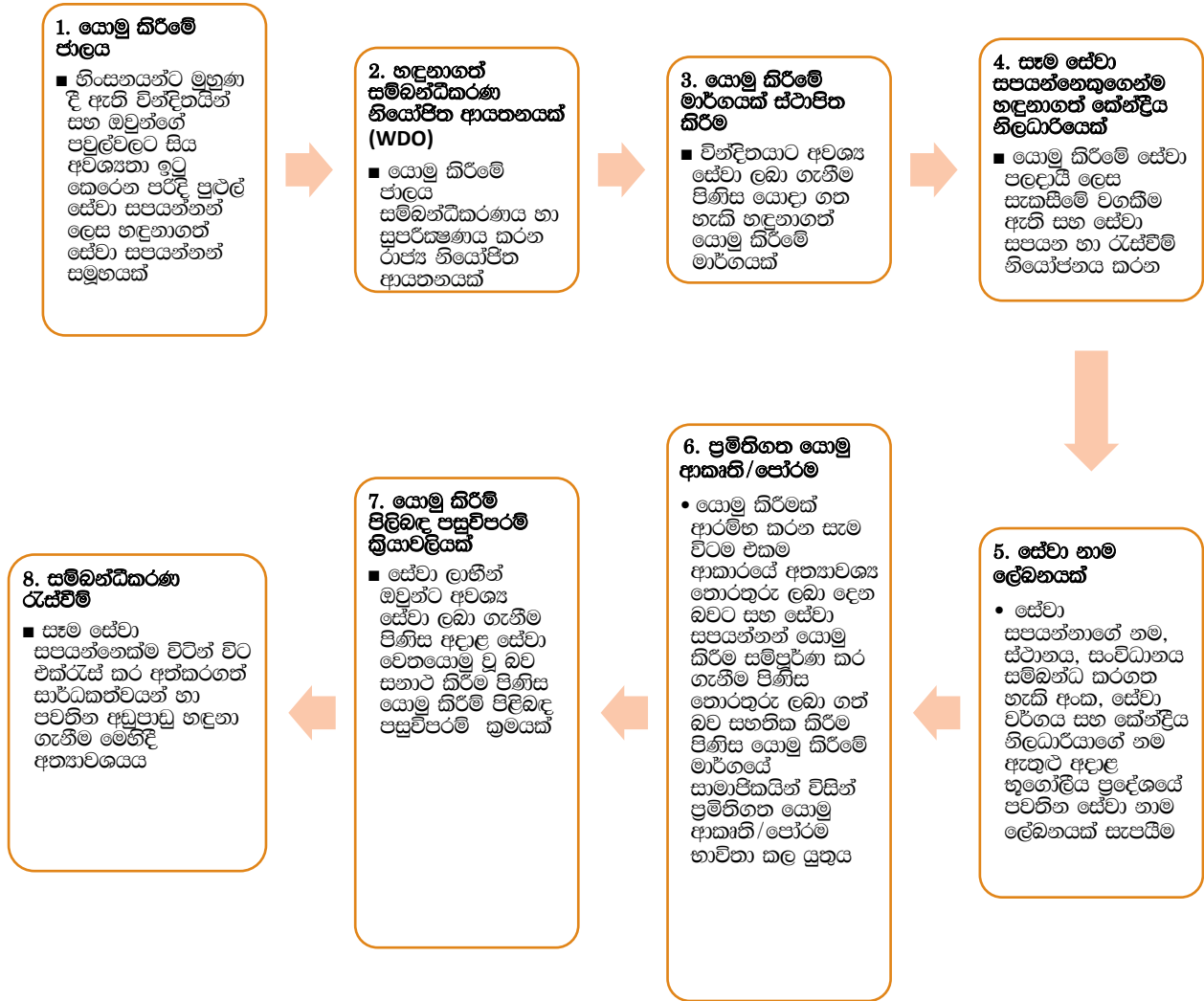
ලිංගික හා ස්ත්‍රී පුරුෂ සමාජභාවය මත පදනම් වූ හිංසන කෙරෙහි බහු-ආංශික ප්‍රතිචාර දැක්වීම පිණිස වන කොට්ඨාස මට්ටමේ ව්‍යුහය

²²UNFPA's The Inter-Agency Minimum Standards for Gender-Based Violence in Emergencies Programming, 2019

හිංසනයන්ට මුහුණ දෙන වින්දිතයින් සඳහා විවිධ සේවා සපයන මූලික සේවා අංශ 3 ක (අත්‍යවශ්‍ය සේවා පැකේජය අනුව) සේවා පහත රූප සටහනෙන් පෙන්වුම් කරයි. මෙම මාර්ගෝපදේශයන්ගේ අවධානය දිස්ත්‍රික් හා ප්‍රාදේශීය ලේකම් කොට්ඨාස මට්ටමේ යොමු කිරීම් ක්‍රමය ඉලක්ක කර ඇති බැවින්, මන්නාරම සහ හම්බන්තොට යන ප්‍රදේශ වල පහත සඳහන් සේවා සපයන්නන් ප්‍රධාන පාර්ශව කරුවන් ලෙස හඳුනාගෙන ඇත.



යොමු කිරීමේ පද්ධතියක අත්‍යාවශ්‍ය අංග



අත්‍යවශ්‍ය අංග 1: යොමු කිරීමේ ජාලය

මෙම මාර්ගෝපදේශයන්හි අවධානය විශේෂයෙන්ම හම්බන්තොට සහ මන්නාරම යොමු කිරීමේ පද්ධති ඇතුළු දිස්ත්‍රික් හා ප්‍රාදේශීය ලේකම් කොට්ඨාස තලයේ යොමු කිරීමේ යාන්ත්‍රණයන් ඉලක්ක කර ගෙන ඇති හෙයින්, සිදුකරන ලද සිතියම්කරණ අත්‍යවශ්‍ය හරහා පහත දැක්වෙන සේවා සපයන්නන් ලිංගික හා ස්ත්‍රී පුරුෂ සමාජභාවය මත පදනම් වූ හිංසනය පිළිබඳ යොමු කිරීමේ ජාලයට වඩාත්ම සම්බන්ධ වූවන් ලෙස හඳුනාගෙන ඇත.

අංකය	අංශය	රාජ්‍ය සේවා සපයන්නන්
1	නායකත්ව හා පරිපාලන	දිස්ත්‍රික් ලේකම්, සහකාර දිස්ත්‍රික් ලේකම් සහ ප්‍රාදේශීය ලේකම්වරු
2	ලමා කටයුතු	මුල් ලමාවිය සංවර්ධන නිලධාරීන් සහ සහායකයින්, ලමා හිමිකම් ප්‍රවර්ධන නිලධාරීන් සහ සහායක, ලමා ආරක්ෂණ නිලධාරීන් සහ සහායක, මනෝ-සමාජ සංවර්ධන නිලධාරී
3	ආපදා කළමනාකරණ	සහකාර අධ්‍යක්ෂ, ආපදා කළමනාකරණ ඒකකයේ කාර්ය මණ්ඩලය
4	ආර්ථික සංවර්ධන හා රැකියා	පරිපාලන සමාදායී නිලධාරීන්, සහකාර අධ්‍යක්ෂ - සැලසුම් (ආර්ථික සංවර්ධන නිලධාරීන්ගේ ප්‍රධානියා), සහකාර කම්කරු කොමසාරිස්, විද්‍යාතා මධ්‍යස්ථාන නිලධාරීන්
5	අධ්‍යාපන	කලාප අධ්‍යාපන කාර්යාල අධ්‍යක්ෂවරු
6	බලගන්විසභ වැළැක්වීම	දිස්ත්‍රික් ලේකම් සහ ප්‍රාදේශීය ලේකම් කාර්යාල වල වහිනා සංවර්ධන නිලධාරීන්, සමාජ සුබසාධන නිලධාරීන්, ජ්‍යෙෂ්ඨ පුරුෂවැසි හිමිකම් ප්‍රවර්ධන නිලධාරීන්, සමාජ සේවා නිලධාරීන්
7	විදේශ රැකියා	දිස්ත්‍රික් ලේකම් සහ ප්‍රාදේශීය ලේකම් කාර්යාල වල විදේශ රැකියා පිළිබඳ සංවර්ධන නිලධාරීන්
8	සෞඛ්‍ය	අධ්‍යක්ෂ/රෝහල් ප්‍රධානීන් විශේෂඥ - අධිකරණ වෛද්‍ය නිලධාරී, විශේෂඥ - මනෝ-චිකිත්සක සෞඛ්‍ය වෛද්‍ය නිලධාරී කාර්යාල ප්‍රධානී, ප්‍රාදේශීය සෞඛ්‍ය සේවා දෙපාර්තමේන්තු අධ්‍යක්ෂ, උපදේශන නිලධාරීන්, පවුල් උපදේශන නිලධාරීන්
9	යුක්තිය හා නීති ප්‍රතිසංශෝධන	නීති නිලධාරීන්- නීති ආධාර කොමිසම, පොලිස් කොට්ඨාසවල පොලිස් අධිකාරී, සහකාර පොලිස් අධිකාරී සහ පොලිස් ස්ථානවල ස්ථානාධිපතිවරු, පොලිස් කාන්තා හා ලමා කාර්යාංශ වෙත අනුබද්ධිත ස්ථානාධිපතින්, ක්වාසි විනිසුරුවන්, පරිපාලන නිලධාරීන්, සමථ මණ්ඩල සභාපතින්, ප්‍රජා විභේදකරණ නිලධාරීන්, ග්‍රාම නිලධාරීන්
10	මාධ්‍ය	තොරතුරු නිලධාරීන්, දිස්ත්‍රික් ලේකම් කාර්යාල වල මාධ්‍ය ඒකකය

අත්‍යවශ්‍ය අංග 2: හඳුනාගත් සම්බන්ධීකරණ නියෝජිත ආයතනය :WDO)

දිස්ත්‍රික් මට්ටමේ සම්බන්ධීකරණ නියෝජිතයින් ලෙස දිස්ත්‍රික් සම්බන්ධීකරණයේ නියුතු වන සංවර්ධන නිලධාරීන්ගේ කටයුතු කරන අතර ලිංගික හා ස්ත්‍රී පුරුෂ සමාජභාවය මත පදනම් වූ නිංසන පිලිබඳ ප්‍රාදේශීය මට්ටමේ යොමු කිරීමේ පද්ධතීන්හි නියෝජිතයින් ලෙස ප්‍රාදේශීය තලයේ සම්බන්ධීකරණ කටයුතුවල නියුතු වන සංවර්ධන නිලධාරීන්ගේ කටයුතු කරයි.

සම්බන්ධීකරණ නියෝජිතයින් ලෙස, දිස්ත්‍රික් හා ප්‍රාදේශීය වශයෙන් සම්බන්ධ වන වන සංවර්ධන නිලධාරීන්ගේ සෙසු කාරණා අතර පහත සඳහන් කාර්යයන් කෙරෙහි වගකීම දරනු ඇත;

- යොමු කිරීමේ ජාලය තුළ ප්‍රාදේශීය හෝ දිස්ත්‍රික් වශයෙන් යොමු කිරීම් සම්බන්ධීකරණය පිණිස එක් එක් සේවා සපයන්නන් අතරින් කේන්ද්‍රීය නිලධාරියෙකු පත් කර ගැනීම.
- යොමු කිරීමේ ජාලයේ සේවා සපයන්නන් සමග රැස්වීම්, උපදේශක හමු සහ සිද්ධි පිලිබඳ සාකච්ඡාවන් පැවැත්වීම.
- යොමු කිරීම් පිලිබඳ නිසි ක්‍රියාමාර්ග නොගැනීම හෝ පමාවන් සඳහා විසඳුම්, පසුපරම් යාන්ත්‍රණ සහ යොමු කිරීම් පිලිබඳ වාර්තා කිරීම් වැඩිදියුණු කිරීම, ලිංගික හා ස්ත්‍රී පුරුෂ සමාජභාවය මත පදනම් වූ නිංසනයන්ට මුහුණ දුන් වින්දිතයින් සඳහා වන සේවාවල පවතින අඩුපාඩු හඳුනා ගැනීම සහ එම අඩුපාඩු මැඩ පවත්වා ගැනීම පිණිස ක්‍රියාමාර්ගයන් හඳුන්වා දීම, දැනුම, උපායමාර්ග හා වඩාත්ම හොඳ භාවිතයන් හුවමාරුව සහ යොමු කිරීම් පද්ධතිය පිලිබඳ තක්සේරු කිරීම මෙන්ම එය වඩා පලදායී කල හැක්කේ කෙසේද? යන්න විමසා බැලීම ආදී කරුණු ඇතුළුව සේවා සපයන නියෝජිතයින් අතර ඇතිවිය හැකි බොහෝ මෙහෙයුම් ගැටළු පිලිබඳ පසුපරම් කිරීම.
- දිස්ත්‍රික් හා ප්‍රාදේශීය මට්ටමේ ලිංගික හා ස්ත්‍රී පුරුෂ සමාජභාවය මත පදනම් වූ නිංසන සිද්ධීන් සහ වින්දිතයින් සඳහා සපයන ලද සේවා පිලිබඳ දත්ත ගබඩාවක් පවත්වාගෙන යාම.
- පවතින සම්පත් හා යොමු කිරීම් සේවා ලේඛනයක් පවත්වා ගැනීම සහ යාවත්කාලීන කිරීම.
- දිස්ත්‍රික් හා ප්‍රාදේශීය මට්ටමේ පවතින ලිංගික හා ස්ත්‍රී පුරුෂ සමාජභාවය මත පදනම් වූ නිංසන පිලිබඳ ගැටළු ඉදිරිපත් කරමින් කාන්තා හා ළමා සංවර්ධන, පෙර පාසල් හා ප්‍රාථමික අධ්‍යාපන, පාසල් යටිතල පහසුකම් හා අධ්‍යාපන සේවා රාජ්‍ය අමාත්‍යාංශය වෙත වාර්තා යොමු කිරීම.

අත්‍යවශ්‍ය අංග 3: යොමු කිරීමේ මාර්ගය

- ප්‍රජා සම්පත්, පවතින සේවා, යොමු කිරීම් සඳහා වන අවශ්‍යතා, ප්‍රවේශය සඳහා ඇති බාධක සහ යොමු කිරීම් ජාලය පවතින සහය සේවා ජාතික ව්‍යුහයන් සමග සම්බන්ධ වන්නේ කෙසේද? යන්න හඳුනා ගැනීම පිණිස ලිංගික හා ස්ත්‍රී පුරුෂ සමාජභාවය මත පදනම් වූ නිංසන පිලිබඳ සේවා සිතියම්කරණය සහ උපදේශන හමු පවත්වන ලදී. ලිංගික හා ස්ත්‍රී පුරුෂ සමාජභාවය මත පදනම් වූ නිංසන පිලිබඳ සේවා සිතියම්කරණය සඳහා ආකෘති සාම්පලයක් ඇමුණුම් 2 මගින් සපයා ඇත.

- එක් නියෝජිත ආයතනයකින් තවත් ආයතනයක් වෙත යොමු කිරීම් ගමන් කිරීමේ ප්‍රවාහය හඳුනා ගන්නා ලදී.
- යොමු කිරීම් මාර්ගයේ එක් එක් සේවා සපයන්නාගේ වගකීම් හා කාර්යභාරයන් නිර්වචනය කර ඇති අතර යොමු කිරීම් මාර්ගය තුළ ඔවුන්ගේ රාජකාරිමය විධිවිධාන හා අපේක්ෂාවන් පිළිබඳව රැස්වීම් වලදී සාකච්ඡා කර එකඟ වන ලදී.
- ඊට අමතරව, සේවා සපයන්නන් කුමන පෝරම භාවිතා කල යුතුද?, සැපයිය යුතු සේවා මොනවාද? සහ ඒ කුමන මට්ටමින්ද? යන කරුණු ඇතුළුව ඔවුන්ගේ ප්‍රොටෝකෝලයන් සහ ක්‍රියාපටිපාටීන් වලට එකඟ විය. මෙම ක්‍රියාපටිපාටීන් ලිඛිතව ඇත්නම් මෙන්ම එක් එක් සාමාජිකයා වෙත පිටපතක් ලබා දිය හැකි නම් එය ප්‍රයෝජනවත් වේ.

අත්‍යාවශ්‍ය අංග 4: සෑම සේවා සැපයුම් අංශයකින්ම හඳුනාගත් කේන්ද්‍රීය නිලධාරියෙක්

සේවා සිතියම්ගත කිරීමේ අභ්‍යාසය සහ ඉන් පසුව පවත්වන ලද උපදේශක හමු අතරතුර, යොමු කිරීමේ පද්ධතියේ සෑම සේවා සපයන්නෙකුටම ලිංගික හා ස්ත්‍රී පුරුෂ සමාජභාවය මත පදනම් වූ හිංසන පිළිබඳ සිද්ධීන් යොමු කල විට ඒවා මෙහෙයවීමට කේන්ද්‍රීය පුද්ගලයෙක් හඳුනා ගැනීම අවශ්‍ය විය. මෙම කේන්ද්‍රීය පුද්ගලයා අදාළ ලිංගික හා ස්ත්‍රී පුරුෂ සමාජභාවය මත පදනම් වූ හිංසන පිළිබඳ සිද්ධිය කළමනාකරණය කිරීම, සේවා සැපයීම සහ යොමු කිරීම් මාර්ගය තුළ තවදුරටත් යොමු කිරීම් කාර්යක්ෂමව සිදු කිරීම පිළිබඳ වගකීම දරයි. (ඔහු/ඇය සේවා සපයන ආයතන තුළ සිද්ධි කළමනාකරු විය යුතුය. සිද්ධි කළමනාකරණය පිළිබඳ කොටසට පහළින් බලන්න)

අත්‍යාවශ්‍ය අංග 5: සේවා සපයන්නන්ගේ නාම ලේඛනයක්

සේවා පිළිබඳ සිතියම්කරණයෙන් ලබා ගත් තොරතුරු අනුසාරයෙන් සේවා නාමාවලියක් සම්පාදනය කරන ලදී. මෙම සේවා නාමාවලිය; අදාළ භූගෝලීය ප්‍රදේශය තුළ ලබා ගත හැකි සේවාවන්, සේවා සැපයුම් නියෝජිත ආයතනයේ නම, ස්ථානය සහ ඒවා සම්බන්ධ කරගත හැකි දුරකතන අංක ආදී තොරතුරු, සපයා ඇති සේවා පිළිබඳ තොරතුරු සහ පත් කර ඇති කේන්ද්‍රීය නිලධාරියාගේ නම ආදී කරුණු ඇතුළත් වේ.

මෙම සේවා නාමාවලිය අදාළ යොමු කිරීම් පද්ධතියේ සියලුම කේන්ද්‍රීය නිලධාරීන් වෙත ලබා දිය යුතුය. දිස්ත්‍රික් හා ප්‍රාදේශීය මට්ටමේ සේවා නාමාවලිය සඳහා සාම්පලයක් ඇමුණුම් 3 මගින් සපයා ඇත.

අත්‍යාවශ්‍ය අංග 6: ප්‍රමිතිගත යොමු කිරීමේ ආකෘති

යොමු කිරීමක් ආරම්භ කරන සෑම විටම එකම ආකාරයේ අත්‍යාවශ්‍ය තොරතුරු ලබා දෙන බවට සහ සේවා සපයන්නන් යොමු කිරීම සම්පූර්ණ කර ගැනීම පිණිස තොරතුරු ලබා ගත් බව සහතික කිරීම පිණිස යොමු කිරීමේ මාර්ගයේ සාමාජිකයින් විසින් ප්‍රමිතිගත යොමු ආකෘති/පෝරම භාවිතා කල යුතුය.

යොමු කිරීම් සඳහා පෝරමයක/ආකෘතියක සාම්පලයක් ඇමුණුම් 4 මගින් සපයා ඇත.

අන්‍යාවශ්‍ය අංග 7:යොමු කිරීම් පිළිබඳ පසුච්චාරමක්

වින්දිතයෙකු යොමු කිරීමේ පද්ධතිය තුළ ඔහුට/ඇයට අවශ්‍ය සියළුම සේවාවන් ලබාගත් බවට සහතික කිරීමේ මූලික වගකීම පවතින්නේ දිස්ත්‍රික් මට්ටමේ වනිනා සංවර්ධන නිලධාරීන්ගේ මත වන අතර මෙම කාර්යය සඳහා ප්‍රාදේශීය මට්ටමේ වනිනා සංවර්ධන නිලධාරීන්ගේ සහයෝගය ලැබෙනු ඇත.

යොමු කිරීමේ මාර්ගයේ වින්දිතයින්ගේ ප්‍රගතිය නිරීක්ෂණය කිරීම පිණිස ලිංගික හා ස්ත්‍රී පුරුෂ සමාජභාවය මත පදනම් වූ හිංසන පිළිබඳ යොමු කරන ලද සිද්ධි පිළිබඳ දත්ත රැස් කර ගැනීමක් වනිනා සංවර්ධන නිලධාරීන්ගේ කල හැක. යොමු කිරීමේ පෝරමය මගින් එක් එක් සේවා සැපයුම් ආයතනය විසින් සපයන ලද සේවාවන් සහ එසේ සේවා සැපයූ දිනය සටහන් කල යුතුය.

ලිංගික හා ස්ත්‍රී පුරුෂ සමාජභාවය මත පදනම් වූ හිංසන පිළිබඳ යොමු කිරීම් හරහා ලබා ගත් සේවාවන් සහ සහායන් පිළිබඳ වනිනා සංවර්ධන නිලධාරීන් වින්දිතයින් සමඟ විටින් විට පසුච්චාරමක් කල යුතුය.

එසේම, ලිංගික හා ස්ත්‍රී පුරුෂ සමාජභාවය මත පදනම් වූ හිංසන පිළිබඳ වින්දිතයින් ඔවුන්ට අවශ්‍ය සේවාවන් ලබා ගෙන ඇති බවට සහතික කිරීම සඳහා වනිනා සංවර්ධන නිලධාරීන් සම්බන්ධීකරණ රැස්වීම් වලදී සේවා සපයන්නන් සමඟද වරින් වර පසුච්චාරමෙහි යෙදිය යුතුය.

අන්‍යාවශ්‍ය අංග 8:සම්බන්ධීකරණ රැස්වීම්

ප්‍රාදේශීය සහ දිස්ත්‍රික් මට්ටමේ සම්බන්ධීකරණ රැස්වීම් දිස්ත්‍රික් හා ප්‍රාදේශීය ලේකම් කාර්යාලවල ළමා හා කාන්තා සංවර්ධන ඒකක විසින් කැඳවිය යුතු අතර දිස්ත්‍රික් ලේකම්/ප්‍රාදේශීය ලේකම් ඒවායේ මූලස්ථ හෙබවිය යුතුය.

ලිංගික හා ස්ත්‍රී පුරුෂ සමාජභාවය මත පදනම් වූ හිංසන පිලිබඳ කොට්ඨාස හා දිස්ත්‍රික් මට්ටමේ යොමු කිරීමේ මාර්ගය සහ සිද්ධි කළමනාකරණය

අදියර 1 : ප්‍රාදේශීය මට්ටමේ වනිතා සංවර්ධන නිලධාරීන්ගේ යොමු කිරීමේ මාර්ගය

පිවිසීම - පහත සඳහන් මාර්ග හරහා වනිතා සංවර්ධන නිලධාරීන් වෙත සිද්ධීන් යොමු වීම සිදුවේ;

- ග්‍රාමීය කාන්තා සමිති/කාන්තා සංගම්වල සාමාජිකයින් හරහා යොමු වීම
- ජාතික කාන්තා කමිටුවේ ක්ෂණික ඇමතුම් අංක 1938 හරහා යොමු වීම
- ප්‍රාදේශීය ලේකම් හරහා යොමු වීම
- ප්‍රාදේශීය ලේකම් කාර්යාලවල අනෙකුත් සංවර්ධන නිලධාරීන් සහ ග්‍රාම නිලධාරීන් මගින් යොමු වීම
- දිස්ත්‍රික් සම්බන්ධීකරණයේ නියුතු වනිතා සංවර්ධන නිලධාරීන් (අදාළ සිද්ධීන් පොලිසිය, රෝහල හෝ දිස්ත්‍රික් ලේකම් හරහා සැලසූ) මගින් යොමු වීම
- වින්දිතයා සහ පවුලේ සාමාජිකයින් විසින් සෘජුව පැමිණිලි කිරීමෙන් යොමු වීම

අදියර 2 : මූලික තක්සේරුව - පැමිණිලි ඉදිරිපත් වූ පසු, වනිතා සංවර්ධන නිලධාරීන් සෙසු නිලධාරීන්ගේ ද සහය ඇතිව හා වින්දිතයාගේ කැමැත්ත මත ළමා හා කාන්තා සංවර්ධන ඒකකය තුළ අදාළ සිද්ධිය පිලිබඳ මූලික තක්සේරුව සිදු කරයි.

අදියර 3 : සිද්ධිය යොමු කිරීමේ සැලැස්ම - ලැබී ඇති තොරතුරු සහ වින්දිතයාගේ අවශ්‍යතා මත පදනම්ව, ළමා හා කාන්තා සංවර්ධන ඒකකය තුළ සෙසු නිලධාරීන්ගේ ද සහය ඇතිව වනිතා සංවර්ධන නිලධාරීන් විසින් සිද්ධිය යොමු කිරීමේ සැලැස්මක් සකසයි. මෙම සිද්ධි යොමු කිරීමේ සැලැස්ම පහත සඳහන් කාරණා ඇතුළත් වනු ඇත;

ඒකකය තුළ අභ්‍යන්තර යොමු කිරීම් (උදා: උපදේශන සඳහා, ළමුන් හා සම්බන්ධ සහ සමාජ බලගැන්වීම් පිලිබඳ)

සහ සෞඛ්‍ය, පොලිස් සහ යුක්තිමය සේවා, සමාජ, ආර්ථික සහ අධ්‍යාපනික සේවා සපයන්නන් වෙත කෙරෙන බාහිර යොමු කිරීම්.

වින්දිතයාගේ අවශ්‍යතා මත පදනම්ව, පහත සඳහන් යොමු කිරීම් නිලධාරීන් සමග අදාළ සිද්ධිය පිලිබඳව සිදු කරන සාකච්ඡා වලින් අනතුරුව සිද්ධිය යොමු කරනු ඇත;

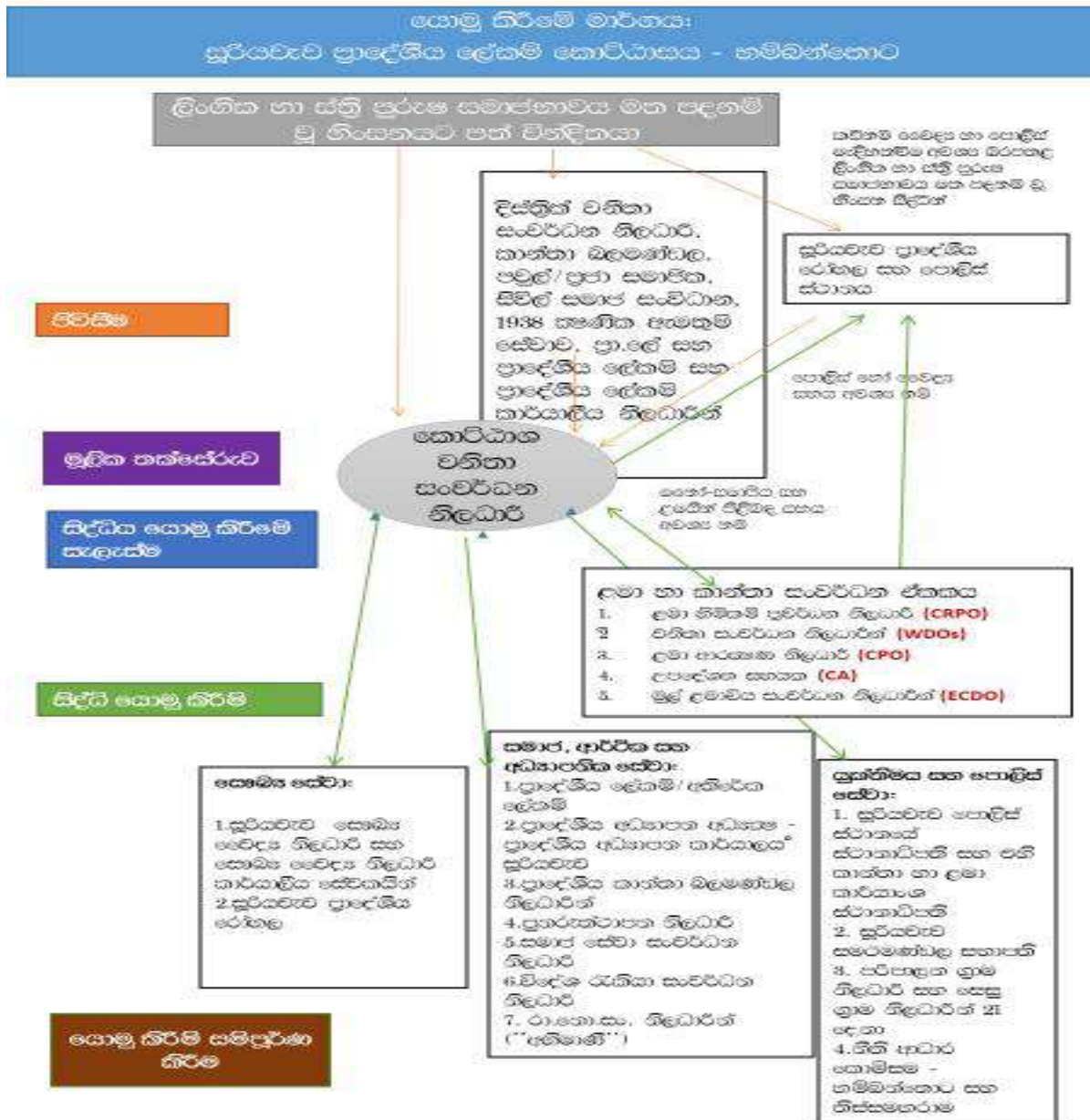
- සෞඛ්‍ය - රෝහල් හදිසි සේවා, මානසික සෞඛ්‍ය ඒකකය, සෞඛ්‍ය වෛද්‍ය නිලධාරීන්ගේ සිට පවුල් සෞඛ්‍ය සේවිකාව දක්වා නිලධාරීන්
- පොලිස් සහ යුක්තිමය සේවා - පොලිසියේ කාන්තා හා ළමා කාර්යාංශය, නීති ආධාර, ක්වාසි අධිකරණය
- සමාජ - ආර්ථික සංවර්ධන නිලධාරීන්, විදේශ රැකියා සංවර්ධන නිලධාරීන් වැනි රජයට සම්බන්ධ නිලධාරීන් සහ සිවිල් සමාජ සංවිධාන

අදියර 4 : සිද්ධි යොමු කිරීම් - ලිංගික හා ස්ත්‍රී පුරුෂ සමාජභාවය මත පදනම් වූ හිංසන සිද්ධියේ ස්වභාවය මත පදනම්ව වින්දිතයාට අවශ්‍ය සෑම සේවාවක්ම ලැබෙන තෙක් සිද්ධිය යොමු කිරීමේ සැලසුමට අනුව එක් සේවාවකින් තවත් සේවාවක් වෙත යොමු කරනු ඇත. ඉහත සඳහන් කල පරිදි,

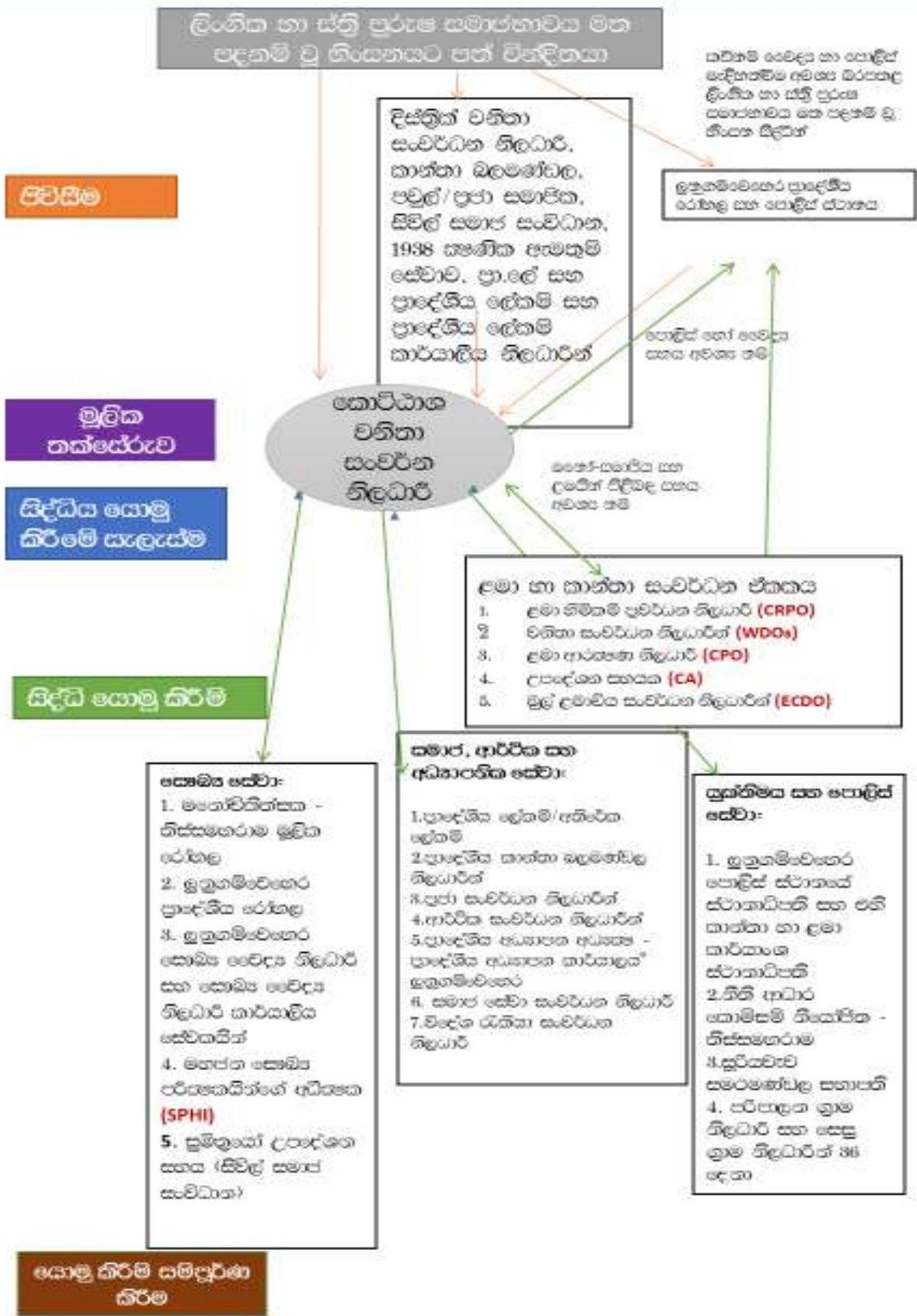
යොමු කිරීමක් ආරම්භ කරන සෑම අවස්ථාවකදීම එකම ආකාරයකට අත්‍යාවශ්‍ය තොරතුරු ලබා ගන්නා බවටත්, යොමු කිරීමේ ක්‍රියාවලිය සපුරන සේවා සපයන්නන් විසින් මෙම තොරතුරු හිසි ලෙස ලබා ගන්නා බවටත් සහතික කිරීම පිණිස ප්‍රමිතිගත යොමු කිරීමේ ආකෘති පත්/පෝරම සේවා සපයන්නන් විසින් භාවිතා කරනු ඇත. සේවා සපයන්නන් සඳහා වන යොමු කිරීමේ ආකෘති පතක/පෝරමයක සාම්පලයක් ඇමුණුම 4 මගින් සපයා ඇත.

අදියර 5 :යොමු කිරීම් සම්පූර්ණ කිරීම - සිද්ධිය යොමු කිරීමේ සැලසුමට අනුව හඳුනාගෙන ඇති සෑම අදියරක්ම සපුරා ඇති සහ අදාළ යොමු කිරීම් මාර්ගයේ සේවා සපයන්නන් සිය සියලුම සේවා සපයා ඇති විටෙක, වනිතා සංවර්ධන නිලධාරියා විසින් වින්දිතයා හමුවී ඇයගේ සියලු අවශ්‍යතා සපුරා ඇත්දැයි හඳුනා ගනී. වින්දිතයා ඇය ලද සේවාවන් හරහා ඇයගේ සියලුම අවශ්‍යතා සපුරා ගෙන ඇත්නම්, අදාළ යොමු කිරීමේ ක්‍රියාවලිය අවසන් බවට වනිතා සංවර්ධන නිලධාරියාට තීරණය කල හැක. නොඑසේ නම්, වින්දිතයා සිය අවශ්‍යතා මුළුමණින්ම සපුරා ගන්නා තෙක් නවදුරටත් යොමු කිරීම් සිදු කෙරේ.

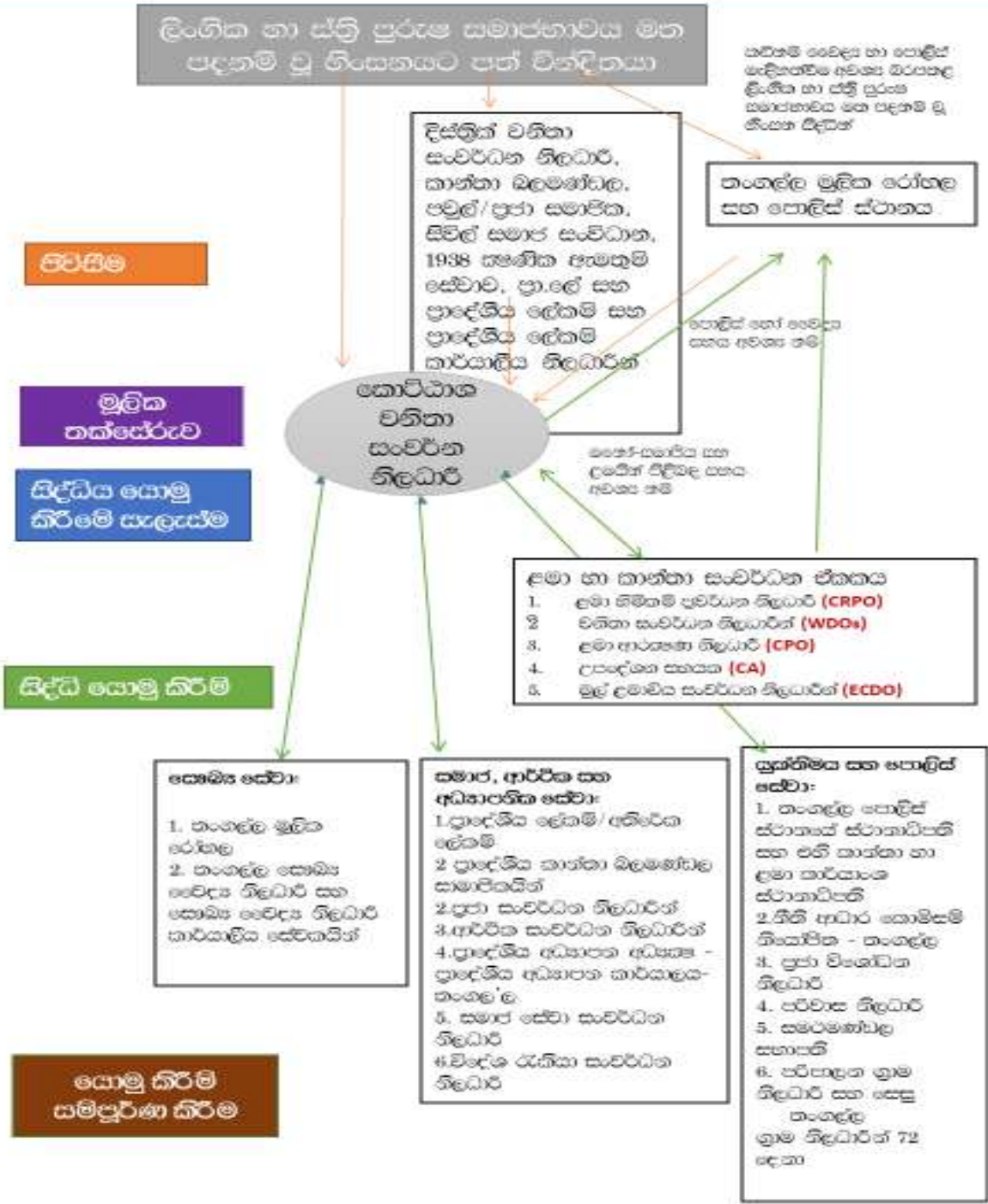
යොමු කිරීම් ප්‍රවාහය පිළිබඳ රූප සටහන් (දිස්ත්‍රික් හා ප්‍රාදේශීය මට්ටමේ)



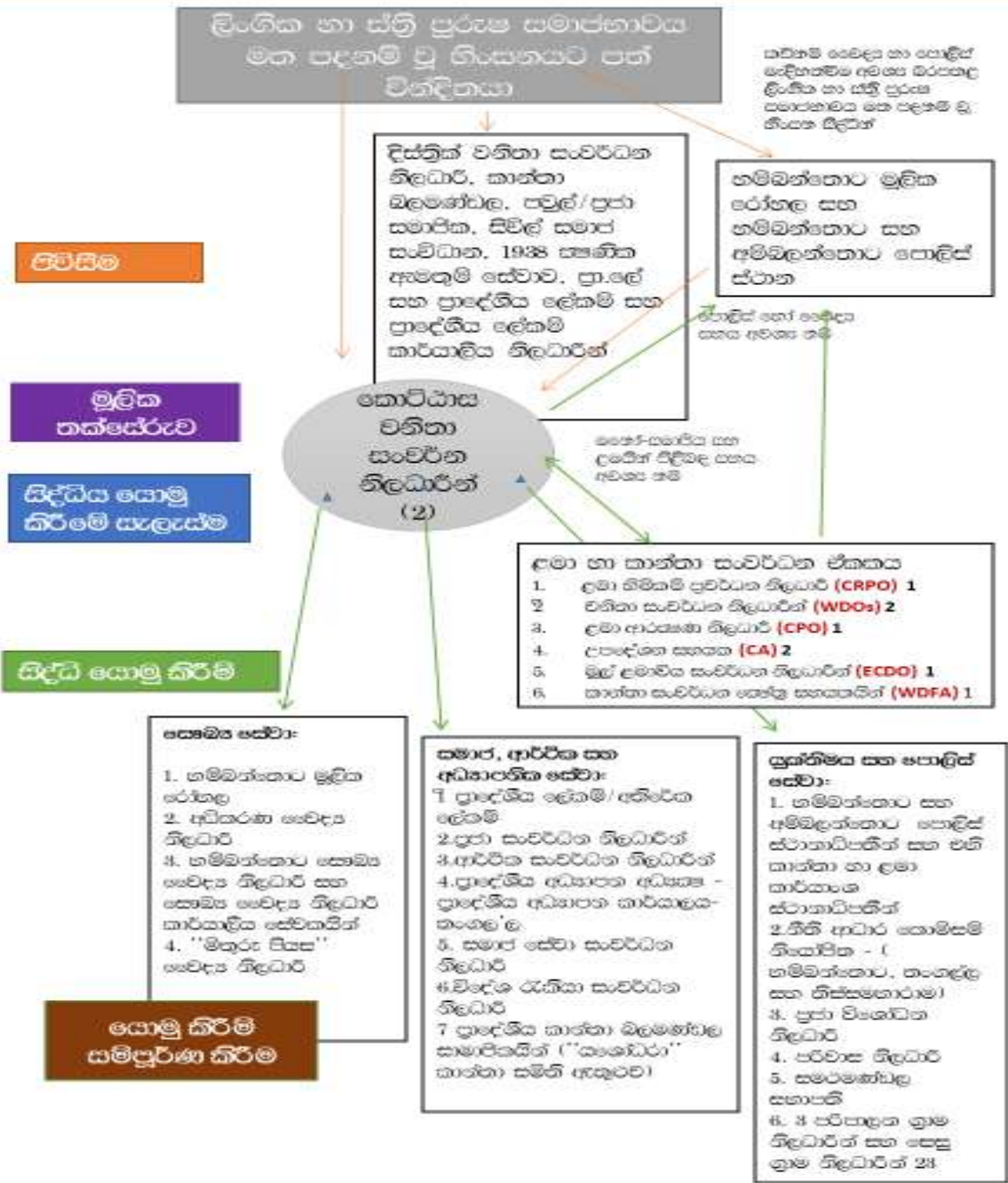
යොමු කිරීමේ මාර්ගය:
 ඉන්දුනීසියාවේ ප්‍රාදේශීය ලේකම් කොට්ඨාසය - හම්බන්තොට



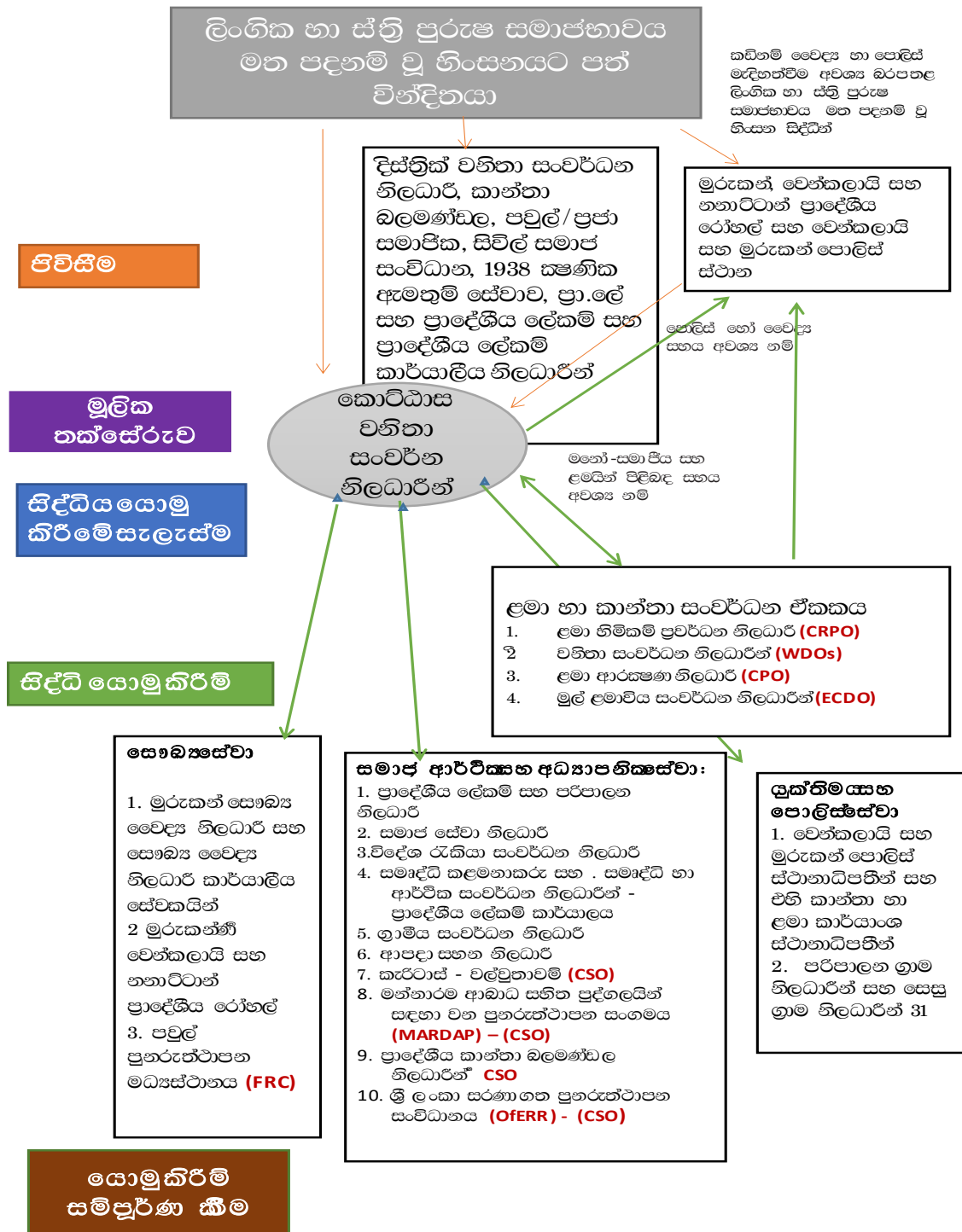
යොමු කිරීමේ මාර්ගය:
තංගල්ල ප්‍රාදේශීය ලේකම් කොට්ඨාසය - හම්බන්තොට



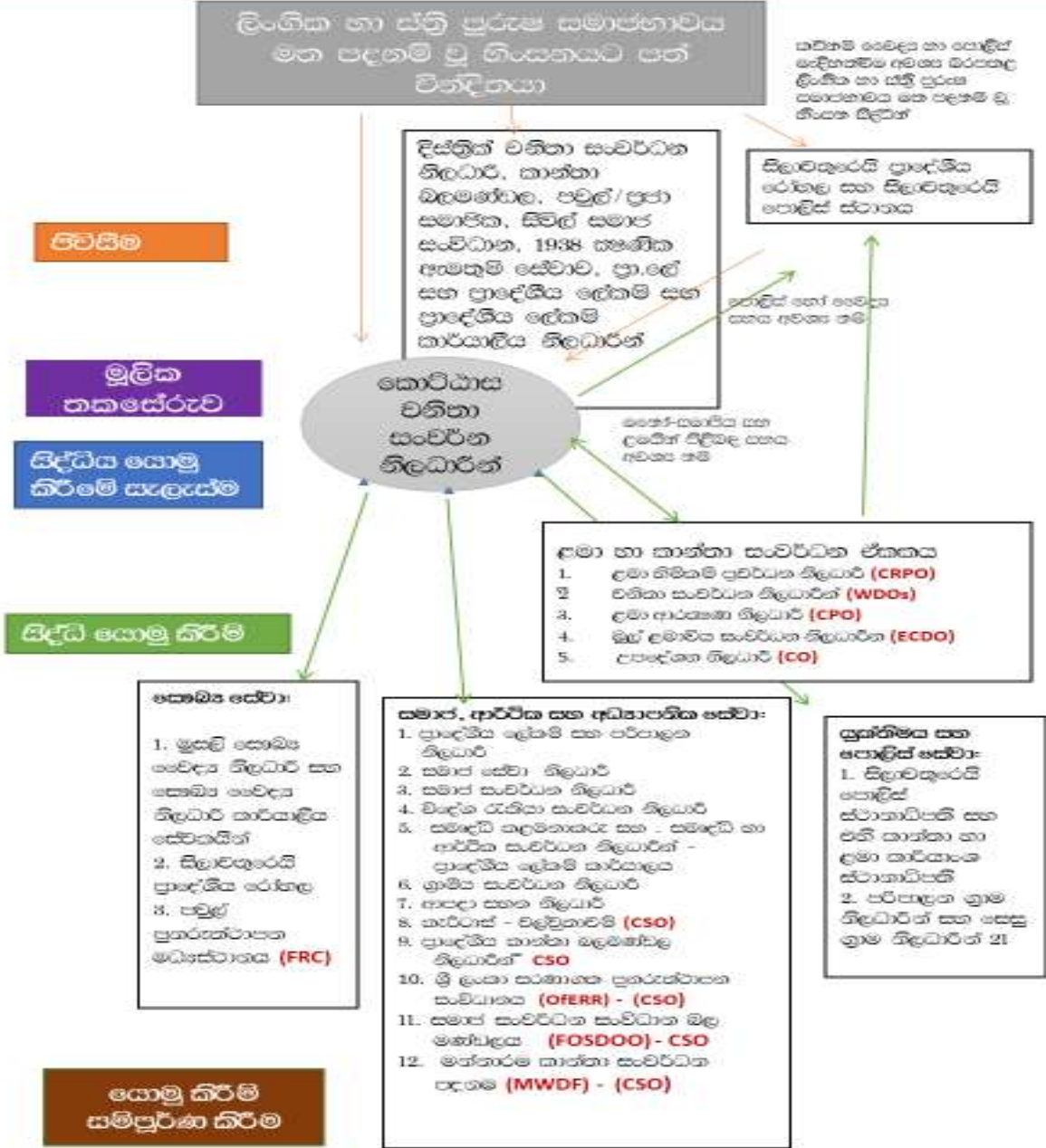
යොමු කිරීමේ මාර්ගය:
හම්බන්තොට ප්‍රාදේශීය ලේකම් කොට්ඨාසය - හම්බන්තොට



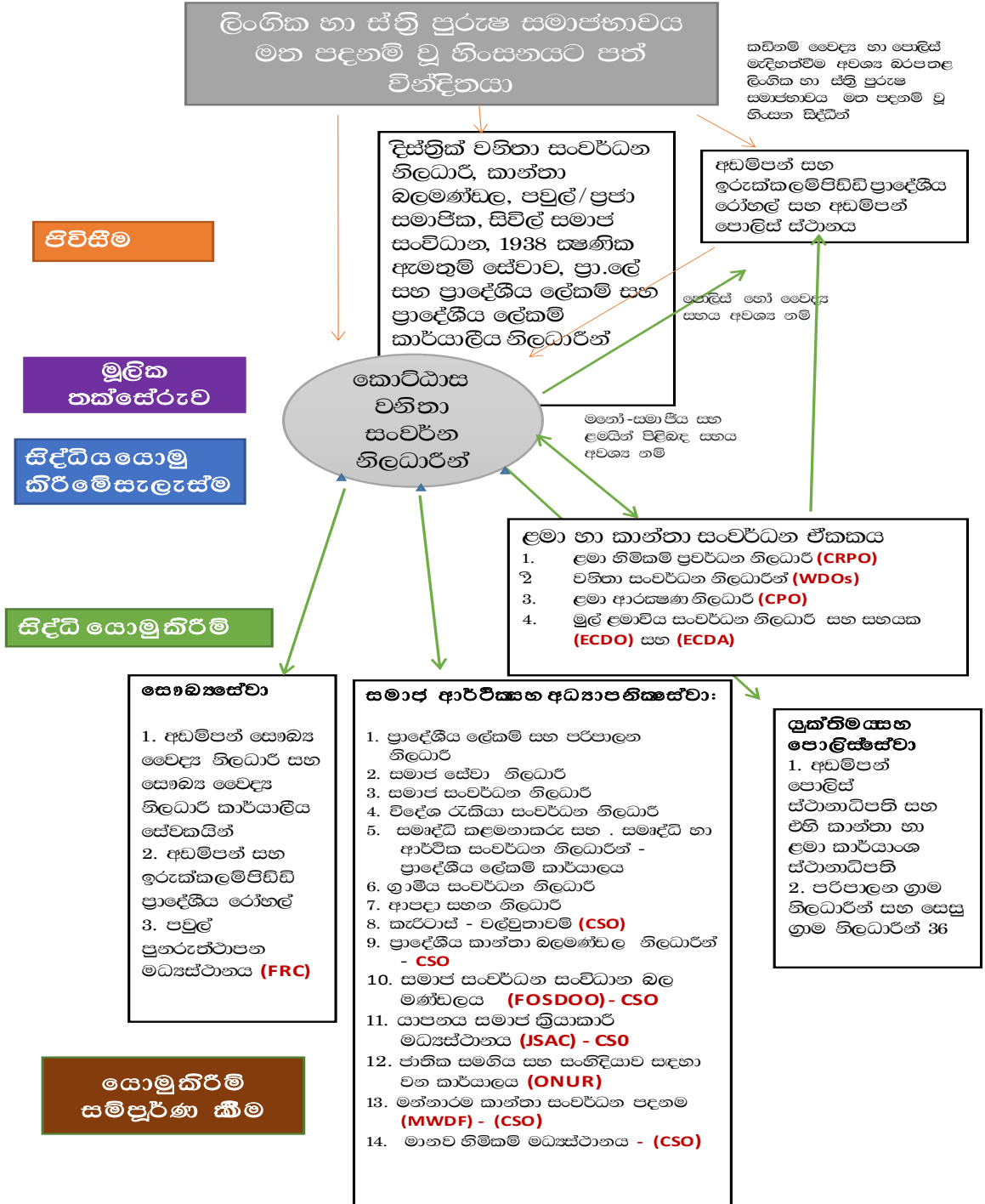
යොමු කිරීමේ මාර්ගය:
නනාරිටාන් ප්‍රාදේශීය ලේකම් කොට්ඨාසය - මන්නාරම



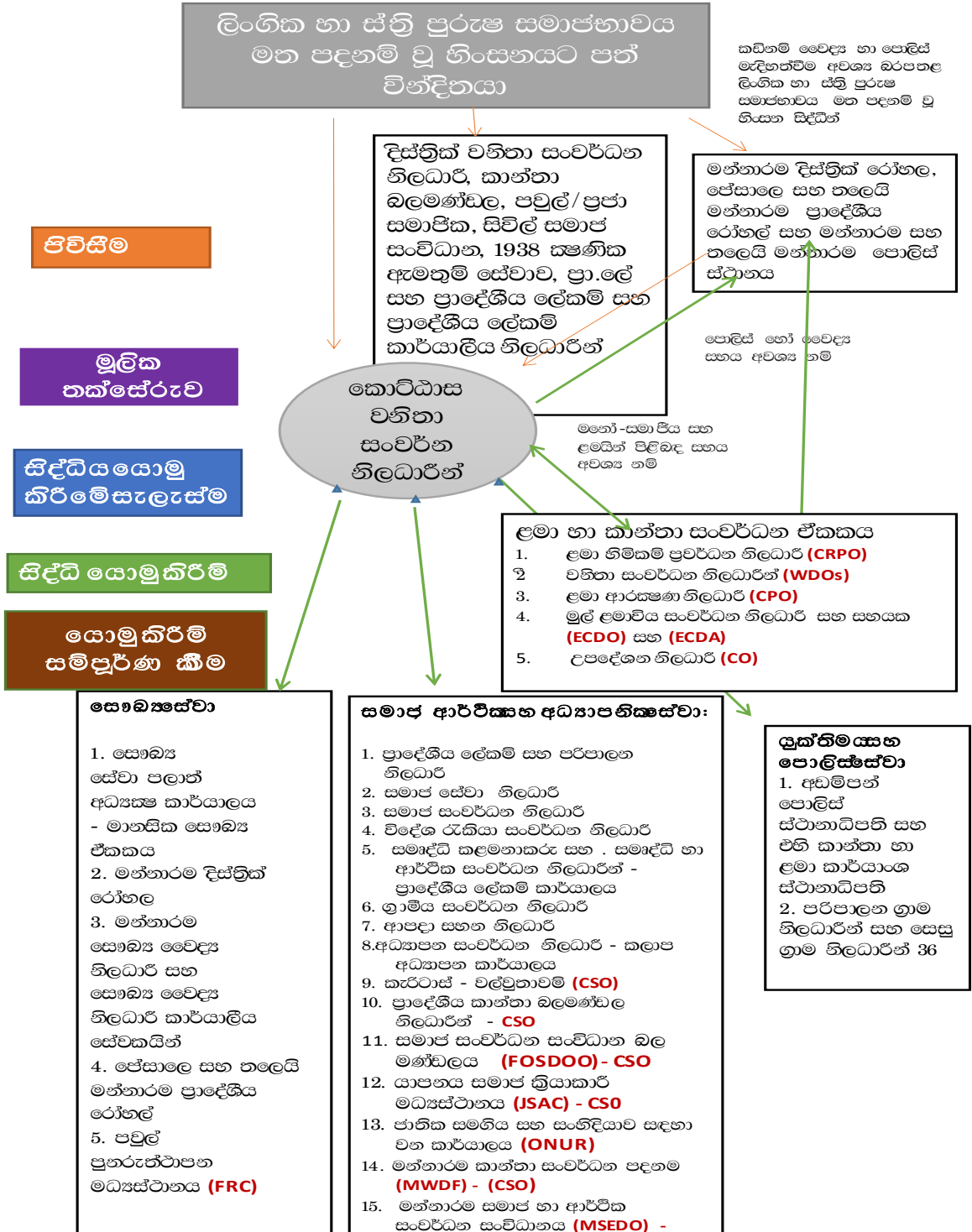
යොමු කිරීමේ මාර්ගය:
මුසලි ප්‍රාදේශීය ලේකම් කොට්ඨාසය - මන්නාරම



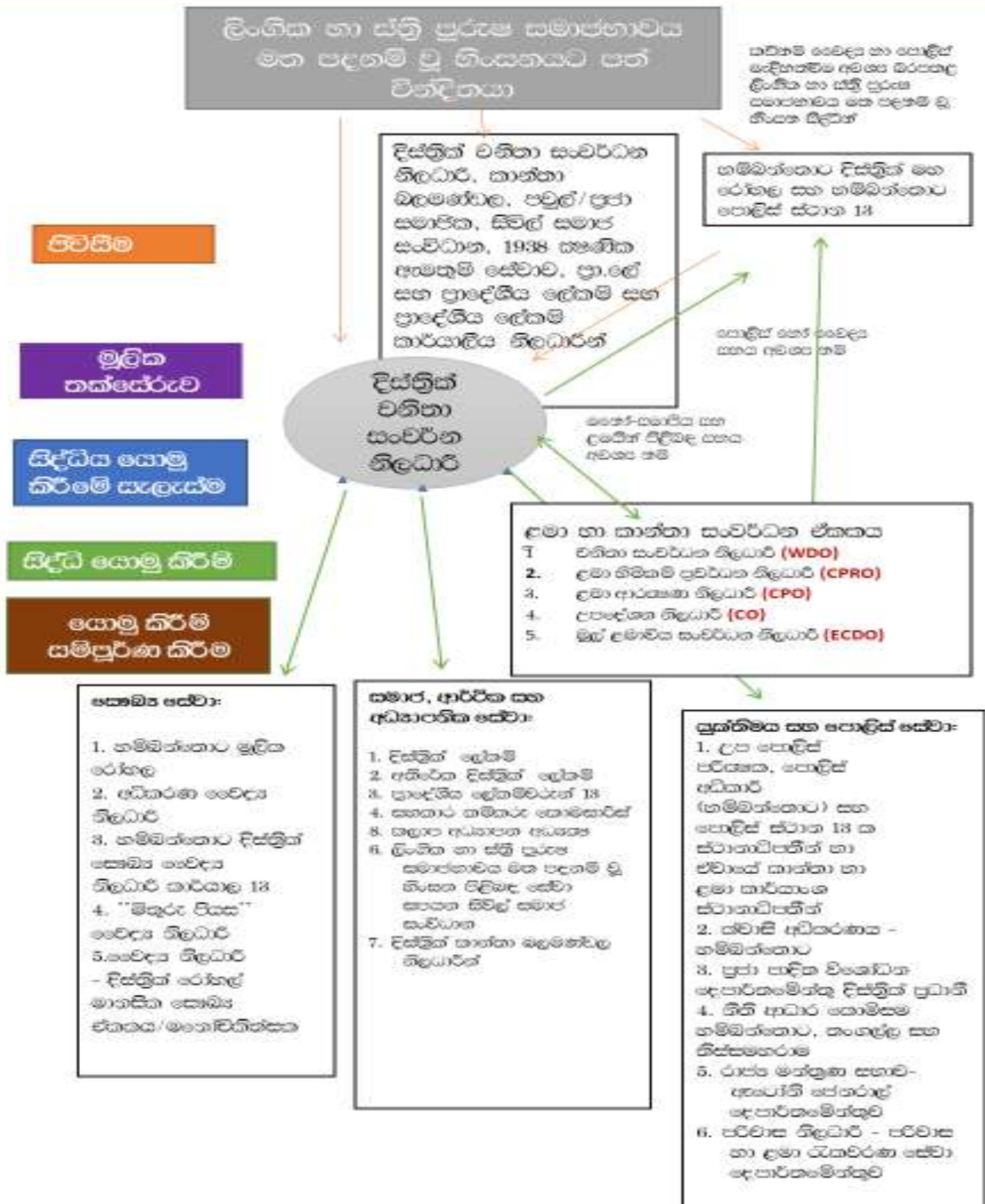
යොමු කිරීමේ මාර්ගය:
මාන්වෙනයි - බටහිර ප්‍රාදේශීය ලේකම් කොට්ඨාසය - මන්නාරම



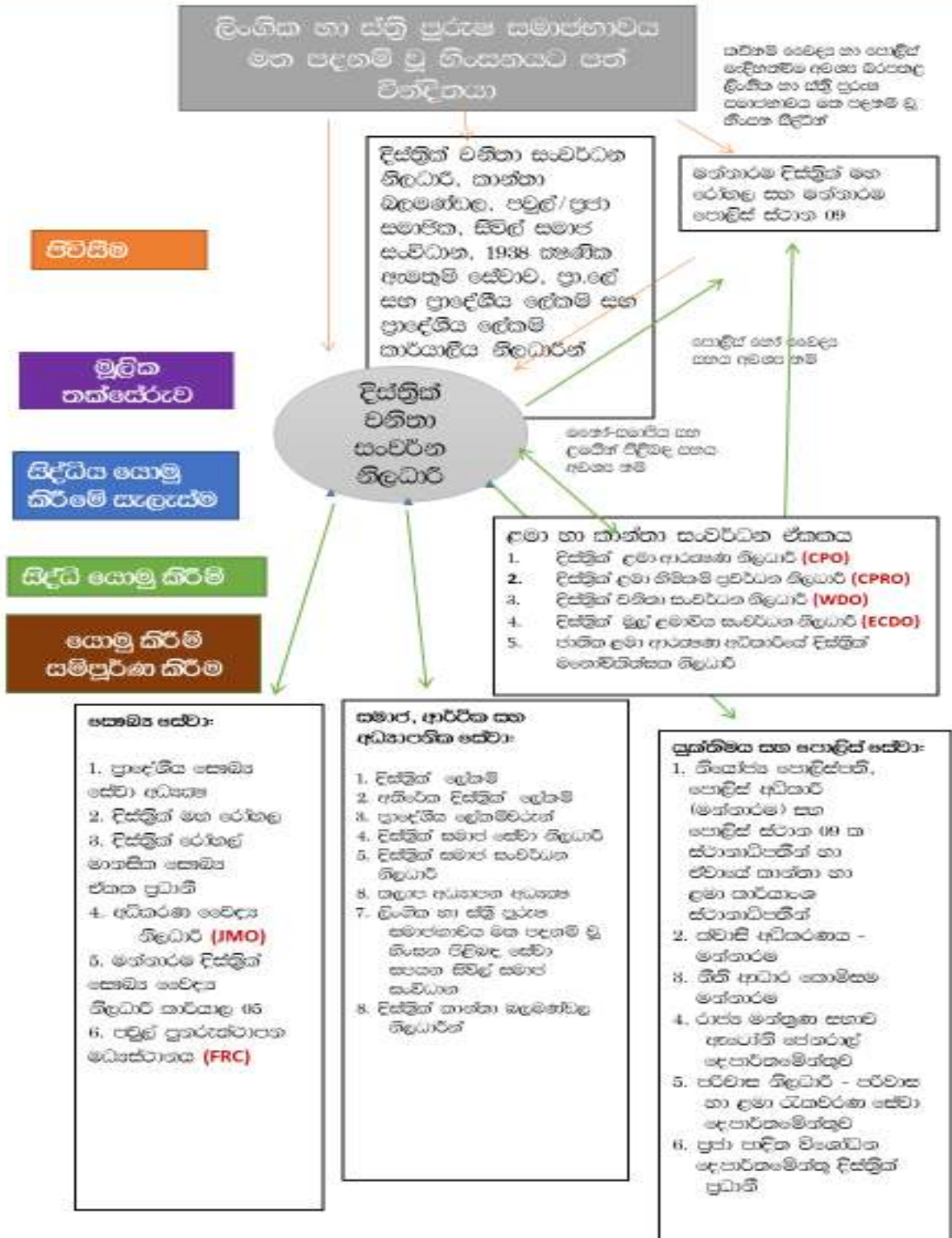
යොමු කිරීමේ මාර්ගය:
මන්නාරම නගරය ප්‍රාදේශීය ලේකම් කොට්ඨාසය - මන්නාරම



**යොමු කිරීමේ මාර්ගය:
හම්බන්තොට දිස්ත්‍රික්කය**



**යොමු කිරීමේ මාර්ගය:
මන්තාරම දිස්ත්‍රික්කය**



සේවා සපයන්නෙකුගේ සිද්ධි කළමනාකරණ ක්‍රියාවලිය

සිද්ධි කළමනාකරණ අදියර	සේවා සපයන්නෙකු ලබා ගැනීමේදී (එම සේවාවේ සිද්ධි කළමනාකරු) කේන්ද්‍රීය නිලධාරියාගේ කාර්යභාරය
අදියර 1: හඳුන්වා දීම සහ යොමුවීම	<ul style="list-style-type: none"> - වින්දිතයා සාදුරයෙන් පිළිගැනීම සහ අස්වැසීම - විශ්වාසය හා හිතවත්කම ගොඩනගා ගැනීම - වහා අවශ්‍ය ආරක්‍ෂාව පැලීමද සොයා බැලීම - රහස්‍යභාවය සහ එහි සීමාවන් පහදා දීම - අදාළ අය සේවාව සඳහා යොමු වීමට අවසරය ලබා ගැනීම (දැනුවත් කැමැත්ත)
අදියර 2: තක්සේරුව	<ul style="list-style-type: none"> - වින්දිතයාගේ තත්වය, ගැටළු වටහා ගැනීම සහ ඝෂණික අවශ්‍යතා හඳුනා ගැනීම - ඝෂණික වින්තාවේගාත්මක සහය සැපයීම - තොරතුරු ලබා දීම - වින්දිතයාට වැඩිදුර සිද්ධි කළමනාකරණ සේවා අවශ්‍ය දැයි තීරණය කිරීම
අදියර 3: සිද්ධිය පිළිබඳ ක්‍රියාකාරී සැලසුම සැකසීම	<ul style="list-style-type: none"> - වින්දිතයා සමඟ කල ඇස්තමේන්තුව මත පදනම්ව සිද්ධිය පිළිබඳ ක්‍රියාකාරී සැලසුමක් සැකසීම - සිද්ධිය පිළිබඳ ක්‍රියාකාරී සැලසුම වින්දිතයාට පහදා දීම - යොමු කිරීම සඳහා කැමැත්ත ලබා ගැනීම - සැලසුම වාර්තා කිරීම
අදියර 4: සිද්ධිය පිළිබඳ ක්‍රියාකාරී සැලසුම ක්‍රියාත්මක කිරීම	<ul style="list-style-type: none"> - ගුණාත්මක සේවාවන් ලබා ගැනීමට වින්දිතයාට සහයවීම හා ඒ වෙනුවෙන් පෙනී සිටීම - සෘජු සහය ලබා දීම (අදාළ නම්) - සිද්ධි සම්බන්ධීකරණයට මග පෙන්වීම
අදියර 5: සිද්ධිය පිළිබඳ පසු විපරම සහ සාකච්ඡා	<ul style="list-style-type: none"> - සිද්ධිය පිළිබඳ පසු විපරම් හා ප්‍රගතිය අධීක්‍ෂණය කිරීම - ආරක්‍ෂාව සහ ඇහැකුන් මූලික අවශ්‍යතා පුනි තක්සේරුව - සංශෝධිත ක්‍රියාකාරී සැලසුමක් ක්‍රියාත්මක කිරීම (අවශ්‍ය නම්)
අදියර 6: සිද්ධිය නිමාව	<ul style="list-style-type: none"> - සමස්ත ක්‍රියාවලිය තක්සේරුව සහ සිද්ධියේ නිමාව සැලසුම් කිරීම

සිද්ධි කළමනාකරණය - ප්‍රගතිය අධීක්ෂණය සහ වාර්තා කිරීමේ යාන්ත්‍රණය

මෙම ආකෘතිය (අැමුණුම 5) ලිංගිකත්වය හා ස්ත්‍රීපුරුෂ සමාජභාවය පදනම් කරගත් හිංසනකාරී සිදුවීම්වල (SGBV) ස්වභාවය හඳුනාගැනීම, ඒවාට විසඳුම් ලබාදීමට ගනු ලැබූ ක්‍රියාමාර්ග, ළමා හා කාන්තා ඒකක විසින් දිස්ත්‍රික්ක සහ ප්‍රාදේශීය ලේකම් කොට්ඨාස මට්ටමින් වාර්තාවූ SGBV සිද්ධීන්වලදී විවිධවූ ක්‍රියාකාරකයින් වෙතට සිදුකරන ලද යොමුකිරීම් හඳුනාගැනීම සඳහා වන අතර ලිංගික හා ස්ත්‍රී පුරුෂ සමාජභාවය මත පදනම් වූ හිංසන සම්බන්ධයෙන් අත්කරගෙන තිබෙන ප්‍රගතිය මැනගැනීමේ මෙවලමක් වේ.

විවිධ ක්ෂේත්‍රයන් නියෝජනය කරමින් මාසික සම්බන්ධීකරණ රැස්වීම්වලට සහභාගිවන සියලුම පාර්ශවකරුවන් එනම් සෞඛ්‍ය සත්කාර, සමාජ සේවා, පොලිසිය සහ අධිකරණ අංශය විසින් අැමුණුම අංක 05 තිබෙන අදාළ අකෘති පත්‍ර පිරවිය යුතුය.

ආකෘති පත්‍ර පිරවීම සඳහා උපදෙස්

1. එක් එක් ක්ෂේත්‍රවල වගකීම් දරණ නිලධාරියා විසින් මෙම ආකෘති පත්‍ර පුරවා දිස්ත්‍රික්/ප්‍රාදේශීය වනිතා සංවර්ධන නිලධාරී වෙත යැවිය යුතුය.
2. ප්‍රාදේශීය කාර්යාලයේ වනිතා සංවර්ධන නිලධාරී මෙම විවිධ ක්ෂේත්‍රයන් ගෙන් ලැබෙන පුරවන ලද ආකෘති පත්‍ර එකතුකර වාර්තා කරන ලද ලිංගික හා ස්ත්‍රී පුරුෂ සමාජභාවය මත පදනම් වූ හිංසන වල සංක්ෂිප්ත ලේඛනයක් සකසා දිස්ත්‍රික් කාර්යාලයේ වනිතා සංවර්ධන නිලධාරී වෙත මාස්පතා යැවිය යුතු.*
3. දිස්ත්‍රික් කාර්යාලයේ වනිතා සංවර්ධන නිලධාරී වාර්තාගතවූ ලිංගික හා ස්ත්‍රී පුරුෂ සමාජභාවය මත පදනම් වූ හිංසන වල සාරාංශයක් පිළියෙළ කර වැඩිදුර ක්‍රියාකාරකම් සඳහා මාසිකව කාන්තා හා ළමා කටයුතු අමාත්‍යාංශය වෙත යැවිය යුතුය.*

* සටහන : වනිතා සංවර්ධන නිලධාරී මෙම සිද්ධීන් නැවත නැවතත් වාර්තාවන බව නිරීක්ෂණය කළහොත් මෙම සිද්ධි කළමනාකරණය සම්බන්ධයෙන් කටයුතු කරණ ප්‍රධාන නිලධාරියා ලෙස ඔහුට හෝ ඇයට මේවා හඳුනාගත හැකිවනු ඇත. එබැවින් එම සාධක සැලකිල්ලට ගනිමින් වනිතා සංවර්ධන නිලධාරියාට සංක්ෂිප්ත ලේඛණයක් පිළියෙළ කළ හැකිය

සම්පූර්ණ කරන ලද ආදර්ශ ආකෘති පත්‍රය

පොලිසිය/ආරක්ෂක/අධිකරණ (ප්‍රජාව පදනම් කරගත් විශෝධන නිලධාරී/ අධිකරණ වෛද්‍ය නිලධාරී යනාදි)

ප්‍රාදේශීය ලේකම් කොට්ඨාසයේ සහ දිස්ත්‍රික්කයේ නම		හම්බන්තොට, ලුණුගම්වෙහෙර				
වසර / මාසය		2021/ මැයි				
වාර්තා කරන නිලධාරියාගේ නම		නම xxxxxxxxxxxxxxxx පොලිස්- කාන්තා සහ ළමා අංශය - (Police Women and Children Protection Desk- WCPD)				
SGBV සිදුවීම් වර්ගය *	වාර්තා වූ SGBV සිදුවීම්	පළමුවෙන් වාර්තාවූ සංවිධානය / නියෝජිතායතනය	ක්‍රියාවලිය සහ ප්‍රතිඵලය (අදාළ ප්‍රතිඵලයට ✓ ලකුණ යොදන්න)			
			චෝදනා ගොනුකර නැත	වැරදිකරුවාට දඬුවම් ලබාදී ඇත	නඩුව ඉවත දමනු ලැබීණි	වෙනත් (පැහැදිලි කරන්න)

	සංඛ්‍යාව					
ස්ත්‍රී දූෂණය	2	WCPD			✓ සිදුවීම් 1	✓ එක් සිද්ධියක් සම්බන්ධයෙන් පැමිණිලි සටහන් කරන ලද අතර අදාළ ක්‍රියාවලිය සිදුවෙමින් පවතී
ශාරීරික දඩුවම්	4	WCPD	3	1	අදාළ නැත	සිද්ධීන්ට මුහුණ දුන් පුද්ගලයින් දෙදෙනෙක් රෝහලට යොමුකරණ ලද අතර අනෙක් දෙදෙනා දිස්ත්‍රික්කයේ වහිනා සංවර්ධන නිලධාරීවෙත යොමුකරන ලදී

* උදා ස්ත්‍රී දූෂණය, නුදෙකලා කිරීම, හැසිරීම් පාලනය කිරීම, සියදිවි හානි කරගැනීම, ශාරීරික ප්‍රචණ්ඩත්වය යනාදිය

සමාජ සේවාවන් (ග්‍රාම නිලධාරී, දිස්ත්‍රික් ලේකම්, වහිනා සංවර්ධන නිලධාරී, උපදේශක, සංවර්ධන නිලධාරී, විදේශ රැකියා , රාජ්‍ය නොවන සංවිධාන/ ප්‍රජා මූල සංවිධාන- CSOs සහ වෙනත් යනාදිය)

දිස්ත්‍රික්කයේ සහ ප්‍රාදේශීය ලේකම් කොට්ඨාසයේ නම		මන්නාරම / මන්නාරම නගරය						
වසර / මාසය		2021 / මැයි						
වාර්තා කරන නිලධාරියාගේ නම		උපදේශන නිලධාරී - ප්‍රාදේශීය ලේකම් කාර්යාලය						
SGBV සිදුවීම් වර්ගය *	වාර්තා වූ SGBV සිදුවීම් සංඛ්‍යාව	පළමුවෙන් වාර්තා වූ සංවිධානය / නියෝජිතායතනය	ක්‍රියාවලිය සහ ප්‍රතිඵලය (අදාළ ප්‍රතිඵලයට ✓ ලකුණ යොදන්න)					වෙනත් (පැහැදිලි කරන්න)
			සෞඛ්‍ය අංශයට යොමුකරන ලදී	පොලීසියට වාර්තා කරන ලදී	වෝදනා ගොනුකර නැත	වැරදිකරුවාට දඩුවම් ලබාදී ඇත	නඩුව ඉවත දමනු ලැබීණි	
ස්ත්‍රී දූෂණය	2	1. ප්‍රාදේශීය ලේකම් කාර්යාලය 1. CSO	✓ ✓	✓ ✓			✓ ✓	සිදුවීම් දෙකට අදාළ කටයුතු

								සිදුවෙමින් පවතී
ශාරීරික දඩුවම්	4	3. ප්‍රාදේශීය ලේකම් 1. ශ්‍රාම නිලධාරී	✓ ✓	✓ ✓			✓ ✓	පැමිණිලි සටහන් කිරීමෙන් තොරව පොලිසියේදී එක් සිද්ධියක් සමනයට පත්වීම් සිද්ධි 3 ක් සම්බන්ධයෙන් පැමිණිලි කර ඇති නර ඒ සම්බන්ධ කටයුතු සිදුවෙමින් පවතී

★ උදා සේවී දූෂණය, හුදෙකලා කිරීම, හැසිරීම් පාලනය කිරීම, සියලු විභාගිකර ගැනීම, ශාරීරික ප්‍රචණ්ඩත්වය යනාදිය

ලිංගික සුරාකෂම සහ අපයෝජනය වැළැක්වීම (PSEA)

ලිංගික සුරාකෂම සහ අපයෝජනය වැළැක්වීම යනු ලිංගික හා ස්ත්‍රී පුරුෂ සමාජභාවය මත පදනම් වූ හිංසනය වැළැක්වීමේ එක් වැදගත් අංගයකි. සේවා සැපයීමේදී, සේවා සපයන්නන් කිසිදු ආකාරයක ලිංගික ගණුදෙනුවක්, සුරා කෂමක් හෝ වින්දිතයා හෝ ඇයගේ පවුලේ සාමාජිකයින් අපයෝජනය කිරීම වැනි ක්‍රියාවක නොයෙදිය යුතුය. ප්‍රතිලාභීන් ලිංගික සුරාකෂම සහ අපයෝජනය වීමෙන් වැළැක්වා ගැනීමේ ප්‍රතිපත්ති එක්සත් ජාතීන්ගේ නියෝජිත ආයතන සහ වෙනත් ආයතන විසින් සකසා ඇති අතර සේවා සපයන සියලුම පාර්ශවකරුවන් එම ප්‍රතිපත්තීන්ට අනුකූල විය යුතුය. ලිංගික සුරාකෂම අර්ථ දැක්වෙන්නේ, මුදල් හෝ වෙනත් සමාජ, ආර්ථික හෝ දේශපාලන වාසි ඇතුළුව නොයෙක් දේ පිරිනැමීම මගින් ලිංගික අනුග්‍රහය ලබා ගැනීම පිණිස යමෙකුගේ අනාරක්ෂිතභාවය, වෙනස්කොට සැලකීමේ බලය හෝ විශ්වාසය යොදා ගනිමින් සැබෑ වශයෙන් සිදුකල හෝ එසේ කිරීමට තැත් කරමින් කල අපයෝජනයකි ²³.

යොමු කිරීමේ පද්ධතියේ සේවා සපයන්නන් විසින් ලිංගික සුරාකෂම සහ අපයෝජනය වැළැක්වීමේ ප්‍රතිපත්ති අනුගමනය කිරීම ලිංගික හා ස්ත්‍රී පුරුෂ සමාජභාවය මත පදනම් වූ හිංසන පිළිබඳ වින්දිතයින් අතර විශ්වාසය ගොඩනගන අතර සේවා සපයන්නන්ගේ අවකල්ක්‍රියාවන් වළක්වාලයි.

²³<https://emergency.unhcr.org/entry/32428/protection-from-sexual-exploitation-and-abuse-psea>

ඇමුණුම 1: ආකෘති සාම්පලය - තොරතුරු මුදා හැරීමට කැමැත්ත පළ කිරීම

රහසිගතයි

-----වන මම විසින් වාර්තා කරන ලද සිද්ධිය පිළිබඳ තොරතුරු මා වෙත ආරක්ෂාව, සෞඛ්‍ය, මනෝ-සමාජීය, නෛතික සහයත් ලබා ගැනීමට හා වෙනත් අවශ්‍යතා සපුරා ගත හැකි වන සේ මා මෙහි පහත සඳහන් කර ඇති සේවා සපයන්නන් සමග හුවමාරු කර ගැනීමට -----(ප්‍රාදේශීය/දිස්ත්‍රික් ලේකම් කාර්යාලයේ වහිතා සංවර්ධන නිලධාරියා වෙත අවසරය ලබා දෙමි.

එසේ හුවමාරු කර ගන්නා තොරතුරු පිලිබඳව රහස්‍යභාවයෙන් හා ගෞරවයෙන් යුතුව සලකනු ඇතැයි සහ එම තොරතුරු මා විසින් ඉල්ලා සිටින සහයක් ලබා දීම සඳහා අවශ්‍ය විටෙක පමණක් හුවමාරු කරනු ඇතැයි මම විශ්වාස කරමි.

මෙම තොරතුරු මුදා හැරීමෙන් පහත සඳහන් නියෝජිත ආයතනවල හෝ සේවාවක පුද්ගලයෙකු මා සමග කතා කිරීමට පැමිණිය හැකි බව ද මා අවබෝධ කර ගෙන සිටිමි. එසේම, ඕනෑම මොහොතක පහත සඳහන් නමි කරන ලද නියෝජිත ආයතනයක්/කේන්ද්‍රීය නිලධාරියෙකු සමග තොරතුරු හුවමාරු කර ගැනීම පිලිබඳ මාගේ අදහස වෙනස් කිරීමට මට අයිතිය ඇති බව මම දනිමි.

මම පහත සඳහන් අය වෙත තොරතුරු මුදා හැරීමට කැමැත්තෙමි;

(අදාළ සෑම පහසුකමක් සහ නියෝජිතයෙක්/සංවිධානයක්ම සලකුණු කරන්න)

- | මව් | හැත |
|--------------------------|--|
| <input type="checkbox"/> | <input type="checkbox"/> ආරක්ෂක සේවා (විස්තර කරන්න) |
| ---- | ----- |
| - | - |
| <input type="checkbox"/> | <input type="checkbox"/> මනෝ-සමාජීය සේවා (විස්තර කරන්න) |
| ---- | ----- |
| - | - |
| <input type="checkbox"/> | <input type="checkbox"/> සෞඛ්‍ය/වෛද්‍ය සේවා (විස්තර කරන්න) |
| ---- | ----- |
| - | - |
| <input type="checkbox"/> | <input type="checkbox"/> රැකවරණ නිවාස/රැඳවුම් නිවාස (විස්තර කරන්න) |
| ---- | ----- |
| - | - |
| <input type="checkbox"/> | <input type="checkbox"/> නීති සහය සේවා (විස්තර කරන්න) |
| ---- | ----- |
| - | - |
| <input type="checkbox"/> | <input type="checkbox"/> පීචනෝපාය සේවා (විස්තර කරන්න) |
| ---- | ----- |
| - | - |
| <input type="checkbox"/> | <input type="checkbox"/> වෙනත් (සේවාවේ ස්භාවය, නම සහ නියෝජිත ආයතනය විස්තර කරන්න) |
| ---- | ----- |
| ---- | ---- |

අවසරය ලබා දීම සේවාවලාභියා විසින් (හෝ වයස අවුරුදු 18 ට අඩු දරුවෙකු නම් දෙමාපියන්/භාරකරුවා) සඳහන් කල යුතුය.

ඔව් නැත

2. විශේෂයෙන් හඳුනා ගත නොහැකි ඇතැම් තොරතුරු වාර්තා කටයුතු සඳහා හුවමාරු කර ගැනීමට ඉඩ ඇති බව මා හට දැනුම් දුන් බවත් ඒ පිළිබඳ මා දැනුවත් බවත් මෙහි සඳහන් කරන අතර, කිසිවෙකුට මා පිළිබඳ හෝ වුවාවක් ඇති වන සේ එම තොරතුරු කිසිවක් මා හෝ මාගේ සිද්ධිය හා නිශ්චිත නොවිය යුතුය. හුවමාරු කර ගන්නා තොරතුරු පිළිබඳව රහස්‍යභාවයෙන් හා ගෞරවයෙන් යුතුව සලකනු ඇතැයි මම දනිමි.

අත්සන/සේවා ලාභියාගේ මහජාතික සලකුණ:

_____ (හෝ වයස අවුරුදු 18 ට අඩු දරුවෙකු නම් දෙමාපියන්/භාරකරුවා)

ඇමුණුම 2: ආකෘති සාම්පලය - ලිංගික හා ස්ත්‍රී පුරුෂ සමාජභාවය මත පදනම් වූ හිංසන පිළිබඳ දිස්ත්‍රික් හා ප්‍රා.ලේ.කො මට්ටමේ සේවා සිතියම්කරණය

දිස්ත්‍රික් :

අ. සංවිධානයේ/නිලධාරීන්ගේ තොරතුරු:

අ.1: ප්‍රාදේශීය ලේකම් කොට්ඨාසය:.....

අ.2: සංවිධානයේ නම:.....

අ.3: ලිපිනය:.....

අ.4: දුරකථන අංක/ය:.....

අ.5: ඊමේල් ලිපිනය:.....

අ.6: සම්බන්ධ කර ගත හැකි ප්‍රධාන පුද්ගලයා:.....

අ.7: සංවිධානය ආරම්භකල දිනය:.....

අ.8: කාර්යමණ්ඩල සංඛ්‍යාව:.....

ආ. සංවිධානයේ ස්වභාවය

සංවිධානයේ ස්වභාවය	අදාළ තැන්පි ලකුණු කරන්න
රජයේ ව්‍යුහයකි/ ශාඛාවකි	
ප්‍රාදේශීය සංවිධානයකි (රා.නො.සං.)	
ජාත්‍යන්තර රාජ්‍ය නොවන සංවිධානයකි	
ආගමික සංවිධානයකි	
පුද්ගලික සංවිධානයකි	
වෙනත්	

ඇ. සපයනු ලබන සේවාවන්

සේවාවන්	අදාළ තැන්පි ලකුණු කරන්න
මිත්‍රශීලීත්වය	
නීති උපදෙස්	
නීති ආධාර (අධිකරණයේ පෙනී සිටීම)	
සමථකරණය	
මනෝ-සමාජීය උපදේශනය	
පුද්ගලික උපදේශනය	
පවුල් උපදේශනය	
ළමුන් සඳහා උපදේශනය	
ජීවනෝපාය සහය (මූල්‍යමය)	
ජීවනෝපාය සහය (උව්‍යමය)	
ජීවනෝපාය සහය (පුහුණු)	
රැකවරණ නිවාස	
වෙනත් යාන්ත්‍රණයන්/සේවා සපයන්නන් වෙත යොමු කිරීම (රාජ්‍ය ආයතන, රා.නො.සං.)	
වෛද්‍ය ප්‍රතිකාර	
පොලිසිය වෙත කැඳව යාම	
රෝහල වෙත කැඳව යාම	
අධිකරණය වෙත කැඳව යාම	
හදිසි සහය (උව්‍යමය සහ මූල්‍යමය)	
නීති පිරිවැය (මූල්‍ය)	

වෙනත්	
-------	--

෧෪. ලිංගික හා ස්ත්‍රී පුරුෂ සමාජභාවය මත පදනම් වූ හිංසනය ආමන්ත්‍රණය කිරීම සඳහා වන ඔබගේ වැඩසටහන් වල සේවාව ලබන ප්‍රාදේශීය ලේකම් කොට්ඨාස/ග්‍රාම නිලධාරී වසම් මොනවාද?

ප්‍රාදේශීය ලේකම් කොට්ඨාස	ග්‍රාම නිලධාරී වසම්

෧෫. සේවා සැපයෙන භාෂාවන්

භාෂාවන්	අදාළ තැන්පි ලකුණු කරන්න
දෙමළ	
සිංහල	
දෙමළ හා සිංහල දෙකම	
ඉංග්‍රීසි	

෧෬. ඔබගේ සේවාවන් වෙත සේවාවලාභීන් ප්‍රවේශ වන්නේ කෙසේද?

ප්‍රවේශ වන ආකාරය		ප්‍රවේශ වන ආකාරය	
කාර්යාලයට පැමිණ		නිවසට පැමිණ	
දුරකතනයෙන්		ලිපි/ඊමේල්	

෧෭. කරුණාකර ඔබගේ සේවාවන්හි ඉලක්ක කණ්ඩායම් සඳහන් කරන්න

ඉලක්ක කණ්ඩායම	අදාළ තැන්පි ලකුණු කරන්න
කාන්තාවන්	
ගෞරවණීය ළමුන්	
දරුවන්	
පිරිමින්	
සියළු ආය	

෧෮. ඔබගේ සංවිධානය විසින් ලිංගික හා ස්ත්‍රී පුරුෂ සමාජභාවය මත පදනම් වූ හිංසනයට ලක් වූ වින්දිතයින්ට සපයන සේවාවන් පිළිබඳ වාර්තා තබා ගන්නවාද?

ඔව්		නැත	
-----	--	-----	--

ඔව් නම්, වාර්තා පවත්වා ගන්නේ කෙසේද?

ලිඛිතව/දළ පිටපත්		අවිධිමත් පරිගණක දත්ත ගබඩා	
පරිගණක දත්ත ගබඩා		සේවාවලාභී ලිපි ගොනුවේ	

ඔ. ලිංගික හා ස්ත්‍රී පුරුෂ සමාජභාවය මත පදනම් වූ හිංසනයට ප්‍රතිචාර දැක්වීමේ ජාලයක පාර්ශවකරුවෙක්ද?

ඔව්		නැත	
-----	--	-----	--

ඔව් නම්, අදාළ ජාලයේ/ජාලවල නම කුමක්ද?

ඕ. ජාලය හමුවන්නේ කවර කාලයකින්ද?

සතියකට වරක්		තෙලොමාසිකව/ කාර්තූමයව	
මාසිකව		ද්වි-වාර්ෂිකව	
වාර්ෂිකව		අවශ්‍ය වූ හැමවිට	

උ. මේ වන විටත් ඔබ ලිංගික හා ස්ත්‍රී පුරුෂ සමාජභාවය මත පදනම් වූ හිංසනය පිළිබඳ කේන්ද්‍රයේ කිසියම් සංවිධානයක් සමඟ සම්බන්ධතාවයක් හෝ රාජකාරිමය සබඳතාවයක් ඇති කර ගෙන තිබේද?

ඔව්		නැත	
-----	--	-----	--

ඔව් නම්, කරුණාකර ඒ කෙසේදැයි සඳහන් කරන්න. නැත නම්, ඒ ඇයිද? සඳහන් කරන්න

ඌ. ලිංගික හා ස්ත්‍රී පුරුෂ සමාජභාවය මත පදනම් වූ හිංසනය පිළිබඳ වින්දිතයින්ට සේවා සැපයීමේදී ඔබ මුහුණ දුන් වඩාත්ම ප්‍රබල අභියෝගය කුමක්ද? (සම්පත් හිඟකම හැරුණු කොට)

ඇමුණුම 3: ආකෘති සාම්පලය - දිස්ත්‍රික් හා ප්‍රාදේශීය ලේකම් කොට්ඨාස මට්ටමේ සේවා නාමාවලිය

හම්බන්තොට ප්‍රාදේශීය ලේකම් කොට්ඨාසය			සපයනු ලබන සේවාවන්																			
පිටු අංකය	සේවා අංශය	සම්බන්ධ කර ගත හැකි නිලධාරීන්/පුද්ගලයින්	හඳුනාගැනීම	සූදානම	රාජ්‍ය	(සබ්) සාමාන්‍ය	සාමාන්‍ය	සාමාන්‍ය	සාමාන්‍ය	සාමාන්‍ය	සාමාන්‍ය	සාමාන්‍ය	සාමාන්‍ය	සාමාන්‍ය	සාමාන්‍ය	සාමාන්‍ය	සාමාන්‍ය	සාමාන්‍ය	සාමාන්‍ය	සාමාන්‍ය	සාමාන්‍ය	
1	පරිපාලන	ප්‍රාදේශීය ලේකම්, ප්‍රාදේශීය ලේකම් කාර්යාලය, පරිපාලන සංකීර්ණය, හම්බන්තොට දුරකථන: 0472256044																				
2	සමාජ, ආර්ථික සහ අධ්‍යාපනික සේවා Social,	වනිතා සංවර්ධන නිලධාරීන්, ප්‍රාදේශීය ලේකම් කාර්යාලය, පරිපාලන සංකීර්ණය, හම්බන්තොට දුරකථන: 0472256044																				

ඇමුණුම 4: ආකෘති සාම්පලය - ප්‍රමිතිගත යොමු කිරීමේ ආකෘතිය

සේවා ලාභියෙකු යම් සේවාවක් සඳහා යොමු කරන අවස්ථාවේදී මෙම පෝරමය අදාළ වින්දිතයා සමග තිබිය යුතු අතර එය යොමු කිරීම සිදු කරන සංවිධානය විසින් ඉදිරිපත් නොකල යුතුය. මෙය මුද්‍රා තබා ඉදිරිපත් කල යුතුය.

යොමු කිරීම සිදු කරන ආයතනය

- 1. ආයතනයේ නම : -----
- 2. අදාළ නිලධාරියාගේ නම : -----
- 3. යොමු කිරීම සිදු කරන දිනය :-----
- 4. වින්දිතයා සඳහා ලබා දෙන ලද ලිපි ගොනු අංකය :-----
- 5. යොමු කිරීමේ මාර්ගය තුළ සේවා සපයන්නා විසින් වින්දිතයා සඳහා ලබා දෙන ලද වෙනත් සේවා :-----

යොමු කරන ලද ආයතනය

- 6. ආයතනයේ නම : -----
- 7. අදාළ නිලධාරියාගේ නම : -----
- 8. යොමු කිරීමට හේතු :-----

- 9. යොමු කරන ලද සංවිධානයෙන්/නිලධාරියාගෙන් ඉල්ලා සිටි සේවාවන් විස්තර කරන්න :
- 10. වින්දිතයා/භාරකරු විසින් දැනුවත් කැමැත්ත ලබා දුන්නේද? යන වග : ඔව්/නැත ----
- 11. දැනුවත් කැමැත්ත ලබා දුන් දිනය :-----

යොමු කිරීම සිදු කරන නිලධාරියාගේ අත්සන :-----

දිනය :-----

ඇමුණුම 5: ආකෘති පත්‍රය - ලිංගිකත්වය හා ස්ත්‍රීපුරුෂ සමාජභාවය පදනම් කරගත් හිංසනය සම්බන්ධ සිදුවීම්වලදී දිස්ත්‍රික් මට්ටමින් ගනු ලැබූ වැළැක්වීමේ ක්‍රියාමාර්ග හා ප්‍රතිචාර

අරමුණ

ලිංගිකත්වය හා ස්ත්‍රීපුරුෂ සමාජභාවය පදනම් කරගත් හිංසනකාරී සිදුවීම්වල ස්වභාවය, ඒවාට විසඳුම් ලබාදීමට ගනු ලැබූ ක්‍රියාමාර්ග දිස්ත්‍රික්ක සහ ප්‍රාදේශීය ලේකම් කොට්ඨාස මට්ටමේ ළමා හා කාන්තා ඒකක විසින් දිස්ත්‍රික්ක සහ ප්‍රාදේශීය ලේකම් කොට්ඨාසවල විවිධවූ ක්‍රියාකාරකයින් වෙතට සිදුකරන ලද යොමුකිරීම් හඳුනාගැනීම.

මෙම ආකෘතිපත්‍ර භාවිතා කිරීම සඳහා උපදෙස්

- පහත දැක්වෙන ආකෘති පත්‍ර එක් එක් ක්ෂේත්‍රවල වගකීම් දරණ නිලධාරියා විසින් පුරවා දිස්ත්‍රික්/ප්‍රාදේශීය වනිතා සංවර්ධන නිලධාරී වෙත යැවිය යුතුය. මෙයට අමතරව මේවා මාසිකව/ ද්විමාසිකව පැවැත්වෙන රැස්වීම්වලදී වාර්තාකළ හැකිය.
- ප්‍රාදේශීය කාර්යාලයේ සිටින වනිතා සංවර්ධන නිලධාරී මෙම විවිධ ක්ෂේත්‍රයන් ගෙන් ලැබෙන පුරවන ලද ආකෘතිපත්‍ර එකතුකර වාර්තා කරන ලද SGBV සිදුවීම් වල සාරාංශ ලේඛනයක් සකසා දිස්ත්‍රික් කාර්යාලයේ වනිතා සංවර්ධන නිලධාරී වෙත මාස්පතා යැවිය යුතුය.
- දිස්ත්‍රික් කාර්යාලයේ වනිතා සංවර්ධන නිලධාරී වාර්තාගතවූ SGBV සිදුවීම් වල සාරාංශයක් පිළියෙළකර වැඩිදුර ක්‍රියාකාරකම් සඳහා මාසිකව කාන්තා හා ළමාකටයුතු අමාත්‍යාංශය වෙත යැවිය යුතුය.*

* සටහන: වනිතා සංවර්ධන නිලධාරී මෙම සිද්ධීන් නැවත නැවතත් වාර්තාවන බව නිරීක්ෂණය කළහොත් මෙම සිද්ධි කළමනාකරණය සම්බන්ධයෙන් කටයුතු කරණ ප්‍රධාන නිලධාරියා ලෙස ඔහුට හෝ ඇයට මේවා හඳුනාගත හැකිවනු ඇත. එම සාධක සැලකිල්ලට ගනිමින් වනිතා සංවර්ධන නිලධාරියාට සංකීර්ණ ලේඛනයක් පිළියෙළ කළ හැකිය.

ආකෘතිපත්‍ර

පොලීසිය/ආරක්ෂක/අධිකරණ (ප්‍රජාව පදනම් කරගත් විශේෂිත නිලධාරී/ අධිකරණ වෛද්‍ය නිලධාරී යනාදී)

ප්‍රාදේශීය ලේකම් කොට්ඨාසයේ සහ දිස්ත්‍රික්කයේ නම						
වසර / මාසය						
වාර්තා කරන නිලධාරියාගේ නම						
SGBV සිදුවීම් වර්ගය *	වාර්තා වූ SGBV සිදුවීම් සංඛ්‍යාව	පළමුවෙන් වාර්තා වූ සංවිධානය / නියෝජිතයන්තනය	ක්‍රියාවලිය සහ ප්‍රතිඵලය (අදාළ ප්‍රතිඵලයට ✓ ලකුණ යොදන්න)			
			වෝදනා ගොනුකර නැත	වැරදිකරුවාට දඬුවම් ලබාදී ඇත	නඩුව ඉවත දමනු ලැබීණි	වෙනත් (පැහැදිලි කරන්න)

* උදා- ස්ත්‍රී දූෂණය, හුදෙකලා කිරීම, හැසිරීම් පාලනය කිරීම, සියදිවි හානි කරගැනීම, ශාරීරික ප්‍රචණ්ඩත්වය යනාදිය

සෞඛ්‍ය ක්ෂේත්‍රය (මහෝචිකිත්සක උපදේශක යනාදී)

ප්‍රාදේශීය ලේකම් කොට්ඨාසයේ සහ දිස්ත්‍රික්කයේ නම								
වසර / මාසය								
වාර්තා කරන නිලධාරියාගේ නම								
SGBV සිදුවීම් වර්ගය *	වාර්තා වූ SGBV සිදුවීම් සංඛ්‍යාව	පළමුවෙන් වාර්තා වූ සංවිධානය / නියෝජිතයන්තනය	ක්‍රියාවලිය සහ ප්‍රතිඵලය (අදාළ ප්‍රතිඵලයට ✓ ලකුණ යොදන්න)					
			පොලීසියට වාර්තා කර ඇත	ගැබ්ගැනීම	මරණය	ආබාධිත බව	උපදේශනය සඳහා යොමුකරණ ලදී	වෙනත් (පැහැදිලි කරන්න)

* උදා- ස්ත්‍රී දූෂණය, හුදෙකලාකිරීම, හැසිරීම් පාලනය කිරීම, සියදිවි හානි කරගැනීම, ශාරීරික ප්‍රචණ්ඩත්වය යනාදිය

සමාජ සේවා (ග්‍රාම නිලධාරී, දිස්ත්‍රික් ලේකම්, වහිතා සංවර්ධන නිලධාරී, උපදේශක, සංවර්ධන නිලධාරී, විදේශ රැකියා, රාජ්‍ය නොවන සංවිධාන/ ප්‍රජා මූලික සංවිධාන සහ වෙනත් යනාදිය)

ප්‍රාදේශීය ලේකම් කොට්ඨාසයේ සහ දිස්ත්‍රික්කයේ නම								
වසර / මාසය								
වාර්තා කරන නිලධාරියාගේ නම								
SGBV සිදුවීම් වර්ගය *	වාර්තා වූ SGBV සිදුවීම් සංඛ්‍යාව	පළමුවෙන් වාර්තා වූ සංවිධානය / නියෝජිත ආයතනය	ක්‍රියාවලිය සහ ප්‍රතිඵලය (අදාළ ප්‍රතිඵලයට ✓ ලකුණ යොදන්න)					වෙනත් (පැහැදිලි කරන්න)
			සෞඛ්‍ය අංශයට යොමුකරන ලදී	පොලීසියට වාර්තා කරන ලදී	චෝදනා ගොනුකරන තැන	වැරදිකරුවාට දඬුවම් ලබාදී ඇත	උපදේශනය සඳහා යොමුකරන ලදී	

* උදා ස්ත්‍රී දූෂණය, හුදෙකලා කිරීම හැසිරීම් පාලනය කිරීම, සියලිවි හානි කරගැනීම, ශාරීරික ප්‍රචණ්ඩත්වය යනාදිය

සාරාංශ ලේඛනය

දිස්ත්‍රික්කයේ නම														
කාර්තුවේ නම														
වාර්තා කරන නිලධාරියාගේ නම														
අංකය	ක්ෂේත්‍රයේ නම	SGBV සිදුවීම් වර්ගය *	වාර්තා වූ SGBV සිදුවීම් සංඛ්‍යාව	පළමුවෙන් වාර්තා වූ සංවිධානය / නියෝජිත ආයතනය	ක්‍රියාවලිය සහ ප්‍රතිඵලය (අදාළ ප්‍රතිඵලයට ✓ ලකුණ යොදන්න)									
					චෝදනා ගොනුකරන තැන	වරදකරුවා කිරීම හෝ දඬුවම් ලබාදීම	නඩුව ඉවත දැමීම	පොලීසියට වාර්තා කිරීම	ගැබ්ගැනීම	මරණය	ආබාධිතඛව	උපදේශනය සඳහා යොමුකිරීම	සෞඛ්‍ය අංශයට යොමුකිරීම	වෙනත් (පැහැදිලි කරන්න)

* උදා ස්ත්‍රී දූෂණය, හුදෙකලා කිරීම හැසිරීම් පාලනය කිරීම, සියලිවි හානි කරගැනීම, ශාරීරික ප්‍රචණ්ඩත්වය යනාදිය

අදහස්/ සඳහන් කළ යුතු කරුණු

.....
